

## 10.2. Faaliyet sonuçları:

### 10.2.1. İhraççının izahnamede yer alması gereken finansal tablo dönemleri itibarıyla faaliyet sonuçlarına ilişkin bilgi:

GELİR TABLOSU	Bağımsız Denetimden Geçmiş 01.01.2020 - 31.12.2020	Bağımsız Denetimden Geçmiş 01.01.2021 - 31.12.2021	Bağımsız Denetimden Geçmiş 01.01.2022 - 31.12.2022	Sınırlı Denetimden Geçmiş 01.01.2022 - 30.06.2022	Sınırlı Denetimden Geçmiş 01.01.2023 - 30.06.2023
Hasılat	189.263.895	302.297.308	587.272.782	321.496.348	244.626.462
Satışların Maliyeti (-)	-157.785.090	-239.242.129	-504.810.322	-274.557.513	-209.281.346
<b>BRÜT KAR / (ZARAR)</b>	<b>31.478.805</b>	<b>63.055.179</b>	<b>82.462.460</b>	<b>46.938.835</b>	<b>35.345.116</b>
Pazarlama, Satış ve Dağıtım Giderleri (-)	-5.798.599	-9.385.416	-18.590.177	-9.254.230	-9.806.882
Genel Yönetim Giderleri (-)	-7.466.667	-10.473.709	-14.557.738	-6.034.310	-10.088.879
Araştırma ve Geliştirme Giderleri (-)	-58.750	-371.356	-606.125	-302.260	-430.316
Esas Faaliyetlerden Diğer Gelirler	2.188.771	2.443.797	9.709.737	4.663.616	47.670.039
Esas Faaliyetlerden Diğer Giderler (-)	-4.336.366	-6.960.696	-12.570.910	-5.736.765	-11.673.016
<b>ESAS FAALİYET KAR / (ZARARI)</b>	<b>16.007.194</b>	<b>38.307.799</b>	<b>45.847.247</b>	<b>30.274.886</b>	<b>51.016.062</b>
Özkaynak Yöntemiyle Değerlenen Yatırımların Kar / Zararlarındaki Paylar	-	-	2.449.931	-	-
Yatırım Faaliyetlerinden Gelirler	72.070	-	-	-	244.995
Yatırım Faaliyetlerinden Giderler (-)	-2.634	-	-	-	-
<b>FINANSMAN GELİR GİDERİ ÖNCESİ FAALİYET KAR/ZARARI</b>	<b>16.076.630</b>	<b>38.307.799</b>	<b>48.297.178</b>	<b>30.274.886</b>	<b>51.261.057</b>
Finansal Gelirler	666.852	25.336.273	89.330.242	41.671.125	45.721.857
Finansal Giderler (-)	-16.614.879	-65.228.024	-127.046.087	-61.199.771	-67.539.606
<b>SÜRDÜRÜLEN FAALİYETLER VERGİ ÖNCESİ KARI / (ZARARI)</b>	<b>128.603</b>	<b>-1.583.952</b>	<b>10.581.333</b>	<b>10.746.240</b>	<b>29.443.308</b>
Sürdürülen Faaliyetler Vergi Gelir / (Gideri)	-2.112.892	-5.753.612	5.231.405	-11.803.676	-27.435.751
- Dönem Vergi Gelir / (Gideri)	-1.901.653	-1.622.209	-1.987.328	-1.648.958	0
- Ertelenmiş Vergi Gelir / (Gideri)	-211.239	-4.131.403	7.218.733	-10.154.718	-27.435.751
<b>DÖNEM KARI / (ZARARI)</b>	<b>-1.984.289</b>	<b>-7.337.564</b>	<b>15.812.738</b>	<b>-1.057.436</b>	<b>2.007.557</b>
Kontrol Gücü Olmayan Paylar	185	10.108	80.760	19.523	9.682
Ana Ortaklık Payları	-1.984.474	-7.347.672	15.731.978	-1.076.959	1.997.875
Pay Başına Kazanç	-0,1429	-0,5292	1,133	-0,0776	0,1439

## Satışlar

Şirket'in satış hasılatı, hem müşteri sayısındaki artış hem de alınan işlerin büyüklüğünün artmasına bağlı olarak her yıl artış göstermiştir. Satışların %70'inin yabancı para cinsinden olmasının da TL cinsi olarak satış hasılatının artışına etkisi olmuştur. Satışlar 2021'de 1,6 kat, 2022'de ise 1,94 kat daha fazla gerçekleşmiştir. 2022 yılındaki artışın 2021 yılına göre daha fazla olması 2021 yılında yapılan yeni makine yatırımının ve pazarlama faaliyetlerinin sonuç vermesine ve aynı zamanda mevcut müşterilerin sunulan mal ve hizmet kalitesinden duyduğu memnuniyete bağlı olarak sonuçlanmasını sağlamıştır. 2023/06 döneminde satışlar global piyasalardaki durgunluğun etkisiyle Şirket'in beklentilerine paralel olarak 244,6 milyon TL olarak gerçekleşmiştir. Bir önceki yılın aynı dönemine göre %23,91'lik düşüş gerçekleşmiştir.

### Satışların Maliyeti – Brüt Kar Marjı

2022 yılında satış tutarının 2021 yılına göre daha fazla olmasına rağmen, pandemi sonrası artış gösteren hammadde fiyatları ve dövizle bağlı bu fiyatların döviz kuru ile iyice yükselen maliyetleri sebebiyle 2021 yılındaki brüt kar artış seviyesine ulaşamamış, 2022 yılında 2021 yılına kıyasen brüt kar artışı daha az oranda sağlanmıştır. Pandemi sonrası hızla yükselen hammadde fiyatları 2023 yılının ilk yarısında stabil hale gelmeye başlamıştır. Yılın geri kalanında ve takip eden yıllarda tekrar aynı hızla yükselmesi beklenmemektedir. 2023/06 döneminde bir önceki yılın aynı dönemine göre brüt kar %24,70 azalarak 35,3 milyon TL.'ye gerilemiştir.

### Faaliyet Giderleri

Genel yönetim giderlerinin satış hasılatına oranı 2020, 2021 ve 2022 yıllarında sırasıyla %3,95, %3,46 ve %2,48 olarak gerçekleşmiştir. Satışların büyüklüğü arttıkça genel yönetim giderlerinin satış hasılatı içerisindeki payı düşmektedir. 2022/06 ve 2023/06 dönemlerinde ise sırasıyla %1,88 ve %4,12 olarak gerçekleşmiştir. Satış pazarlama giderlerinin satış hasılatına oranı ise 2020, 2021 ve 2022 yıllarında sırasıyla %3,06, %3,10 ve %3,17 olarak gerçekleşmiştir. 2022/06 ve 2023/06 dönemlerinde ise sırasıyla %2,88 ve %4,01 olarak gerçekleşmiştir.

Araştırma ve geliştirme giderlerinin ise finansal tablolara önemli etkisi olmamıştır.

### Esas Faaliyetlerden Diğer Gelir ve Giderler

TL	1.01.2020	1.01.2021	1.01.2022	1.01.2022	1.01.2023
<b>Esas Faaliyetlerden Diğer Gelirler</b>	<b>31.12.2020</b>	<b>31.12.2021</b>	<b>31.12.2022</b>	<b>30.06.2022</b>	<b>30.06.2023</b>
Önceki Dönem Reeskont İptali	1.060.718	756.803	938.102	840.612	2.160.449
Konusu Kalmayan Karşılığı (Şüpheli Alacak Karşılığı)	410.768	63.052	753.374	-	23.898
Diğer Olağan Dışı Gelir ve Karları	289.908	472.351	1.420.852	527.910	911.852
Satışlardan Elimine Edilen Faiz	156.843	109.142	4.212.880	41.517	416.397
Konusu Kalmayan Karşılığı (İzin Karşılığı)	99.883	48.780	-	-	24.274
Cari Dönem Reeskont Geliri	93.793	171.031	2.177.652	3.200.336	4.825.382
Fiyat farkı	50.826	789.260	143.911	39.377	6.791
Kira Gelirleri	24.415	27.646	43.578	13.864	50.785
Vade Farkı Gelirleri	1.617	5.732	19.388	-	93.353
Kur Farkı Gelirleri	-	-	-	-	32.450.631
Önceki Dönem Gelir ve Karları	-	-	-	-	6.706.227
<b>Toplam</b>	<b>2.188.771</b>	<b>2.443.797</b>	<b>9.709.737</b>	<b>4.663.616</b>	<b>47.670.039</b>

TL	1.01.2020	1.01.2021	1.01.2022	1.01.2022	1.01.2023
Esas Faaliyetlerden Diğer Giderler	31.12.2020	31.12.2021	31.12.2022	30.06.2022	30.06.2023
Fiyat Farkı	-293.112	-3.241.250	-1.936.379	-139.789	-813.312
Diğer Olağandışı Gider ve Zararlar	-1.737.823	-2.321.319	-5.413.230	-3.621.067	-2.099.369
Önceki Dönem Reeskont İptali	-958.405	-118.399	-320.085	-286.821	-2.605.931
Alışlardan Elimine Edilen Faiz	-125.263	-231.917	-412.011		-3.746.405
Cari Dönem Reeskont Gideri (-)	-599.527	-501.257	-1.805.396	-1.005.197	-1.402.041
Dava Karşılık Giderleri		-78.337	-		
Önceki Dönem Gider ve Zararları		-	-582.808		
Komisyon Giderleri	-412.968	-76.266	-1.325.712	-515.723	-872.511
İzin Karşılığı		-7.156	-15.600	-90.860	-56.784
Diğer Giderler		-	-21.651		
Vade Farkı Giderleri	-108.825	-305.922	-497.782	-77.308	-76.663
Şüpheli Alacak Karşılık Giderleri (654 Hesap)	-100.443	-78.873	-240.256	-	-
<b>Toplam</b>	<b>-4.336.366</b>	<b>-6.960.696</b>	<b>-12.570.910</b>	<b>-5.736.765</b>	<b>-11.673.016</b>

Esas faaliyetlerden diğer gelir ve giderler ağırlıklı olarak diğer olağandışı gelir ve karlar-zararlar, fiyat ve vade farkı giderleri-gelirleri, reeskont giderleri-gelirleri, konusu kalmayan karşılık gelirleri-giderleri, kur farkı gelirleri, önceki dönem gider ve zararlar ile komisyon giderleri ile diğer gelir ve giderlerden oluşmaktadır.

#### Yatırım Faaliyetlerinden Gelirler/Giderler

Şirket'in dönem sonları itibarıyla yatırım faaliyetlerinden gelirleri aşağıda açıklanmıştır:

TL	01.01.2020	01.01.2021	01.01.2022	01.01.2022	01.01.2023
	31.12.2020	31.12.2021	31.12.2022	30.06.2022	30.06.2023
<b>Yatırım Faaliyetlerinden Gelirler</b>	-	-	2.449.931	-	244.995
Maddi ve Maddi Olmayan Duran Varlık Satış Karı	-	-	2.449.931	-	244.995
<b>Toplam Yatırım Faaliyetlerinden Gelirler</b>	-	-	2.449.931	-	244.995

#### Finansman Gelirleri ve Giderleri

TL	01.01.2020	01.01.2021	01.01.2022	01.01.2022	01.01.2023
	31.12.2020	31.12.2021	31.12.2022	30.06.2022	30.06.2023
<b>Finansman Gelirleri</b>	<b>666.852</b>	<b>25.336.273</b>	<b>89.330.242</b>	<b>41.671.125</b>	<b>45.721.857</b>
Finansman Faaliyetlerinden Faiz Gelirleri	156.881	31.975	689.054	-	453.501
Yabancı Para Çevrim Farkı Gelirleri	509.971	25.304.298	88.641.188	41.671.125	45.268.356
<b>Finansman Giderler (-)</b>	<b>-6.614.879</b>	<b>-5.228.024</b>	<b>-27.046.087</b>	<b>61.199.771</b>	<b>-67.539.606</b>
Kur Farkı Giderleri	-9.527.985	-6.529.925	-70.088.003	38.327.014	-40.529.636
Faiz Giderleri	-5.718.022	-7.286.865	-52.706.499	-324.324	-17.198.991
Diğer	-229.786	-1.133.599	-3.780.044	22.548.433	-9.514.169
Banka Komisyon Giderleri	-440.099	-259.847	-458.818	-	-285.267
Faktoring Giderleri	-698.987	-17.788	-12.723	-	-11.543
<b>Toplam Finansman Net Gelirleri / (Giderleri)</b>	<b>-5.948.027</b>	<b>-9.891.751</b>	<b>-37.715.845</b>	<b>-9.528.646</b>	<b>-21.817.749</b>

Finansman giderleri ağırlıklı olarak faiz, komisyon giderleri ve kur farklarından oluşmakta olup, 2022 ve 2023 yılında kaynak erişiminin kısıtlanması ile artan maliyetler burada etkisini göstermiştir.

### 10.2.2. Net satışlar veya gelirlerde meydana gelen önemli değişiklikler ile bu değişikliklerin nedenlerine ilişkin açıklama:

Net satışlar Türk Lirası değeri ile artmaya devam etmiş, ancak satış hacimleri aynı oranda yükselmemiştir. Özellikle finansmana ulaşımdaki kısıtlamalar ile satış hacimlerinin artmaması tercih de edilmiştir. Gelirlerin ise Türk Lirası cinsinden artmaya devam ederken yabancı para ile fiyatladığımız ürünlerimizin maliyet yapıları olumsuz yönde etkilenmiş ve yaratılan gelirler aşağı yönlü hareket ettirmiştir.

Türk Lirası maliyetler 2 - 6 kat oranlarında artış göstermiş, aynı oranlardaki artış yabancı para satışlara yansıtılamamıştır. Finansmana ulaşımda da zorlukların görülmesiyle birlikte bazı satış kalemlerinin gelir yaratma becerileri kalmadığı için var olan kaynakları verimli kullanmak adına satışların artmamasına bağlı kalmak zorunluluğu olmuştur.

Şirket 30 Haziran 2023 tarihinde sonra eren mali dönemde 244.626.462 TL tutarında hasılat, 35.345.116 TL tutarında brüt kar ve 64.149.743 TL tutarında ise FAVÖK kaydetmiştir. Bu dönemde brüt kar marjı %14,4, esas faaliyet kar marjı %20,9, net kar marjı ise %0,8 olarak gerçekleşmiştir. Esas faaliyet kar marjındaki yükseliş kur farkı gelirinden kaynaklanmaktadır.

Karlılık Oranları	2020	2021	2022	2022/06	2023/06
Brüt Kar Marjı	16,6%	20,9%	14,0%	14,6%	14,4%
Esas Faaliyet Kar Marjı	8,5%	12,7%	7,8%	9,4%	20,9%
FAVÖK Marjı	13,2%	16,4%	11,5%	10,3%	26,2%
Net Kar Marjı	-1,0%	-2,4%	2,7%	-0,3%	0,8%

### 10.2.3. İhraççının, izahnamede yer alması gereken finansal tablo dönemleri itibarıyla meydana gelen faaliyetlerini doğrudan veya dolaylı olarak önemli derecede etkilemiş veya etkileyebilecek kamusal, ekonomik, finansal veya parasal politikalar hakkında bilgiler:

Ülkemizde ve Dünyada enflasyon artışı son iki yıllık dönem içerisinde artış göstermiş, yaşanan enflasyon ile para birimleri değer kaybetmiştir. Enflasyon ile ürün ve hizmetlerin fiyat ve maliyetleri aynı oranlarda hatta daha da üzerinde artabilmektedir. Satın alım gücü düşmüş, bu düşüş tüketim miktarlarına yansımıştır. Maliyet yapıları değişmiştir ve değişmeye devam etmektedir. Buna bağlı olarak alım satım dengeleri önemli ölçüde değişmiştir ve aynı şekilde değişmeye devam etmektedir. Enflasyon artışlarının faaliyetlerimizi maliyet yönlü ve hacim yönlü önemli ölçüde olumsuz etkilediği görülmüştür.

Yabancı para cinsi ile borçlanma İhraççı gibi yabancı para ile satış ve tahsilat yapabilen faaliyetler için ucuz finans maliyetine erişim olmaktadır. Ancak 2022 yılı ilk çeyreğinde artan para birimlerine karşı düzenlemeler gerçekleştirilmiş ve yabancı para ile borçlanma imkânı kalmamıştır. Bu halde Türk Lirası yıllık borçlanma maliyet oranları yükselmiştir.

Maliyeti artmış oranlar ile finansa erişim sağlanabilmek zorunluluğu ortaya çıkmış, yabancı paraya dayalı maliyet yapısı ve yıllık iş kontratlarından oluşan satışlar yabancı paranın sabit kalması ile önemli ölçüde olumsuz etkilenmiştir.

İhracat satışlarında kullanılan finansmanda da kısıtlamalar oluşmuş hali ile endüstriyel faaliyetlerin doğrudan ve dolaylı olarak tüm bu unsurlardan olumsuz etkilendiği görülmüştür.

Bu etkilerin yönetilebilmesi için çalışmalarımız devam etmektedir.

Yukarıda belirtildiği üzere parasal politikaların endüstriyel faaliyetler üzerinde doğrudan ve dolaylı olarak önemli etkileri olduğu görülmektedir. İhraççı'nın yer aldığı endüstride genel olarak %65 ithalat girdileri ile sağlanıyor olması maliyet yapılarının %65 yabancı para ile sağlanıyor olması demektir. Endüstrinin devam edebilmesi için bu girdileri ve gerekli yabancı

parayı temin etmesi kaçınılmaz olmaktadır. Uygulanacak para politikalarının bu halde net satışları ve gelirleri önemli ölçüde etkileyecek unsurlar olduğu kabul edilmektedir.

Aynı şekilde finansmana erişim de bir endüstriyel faaliyetin devamlılığı için kaçınılmazdır. Esas itibarı ile ucuz maliyetli ve uzun vadeli finansmana erişim hayati önem arz etmektedir. Uygun finansman ile endüstri yatırım yapabilir, gelecek projeksiyonları kurabilir ve süreçlerinin etkin yönetimi ile net satışlarını ve gelirlerini artırabilir, kalkınma sağlayabilir.

Merkez Bankası'nın faiz artırımı kararları, piyasalarda likiditeyi azaltmakta ve kredi maliyetlerini yükseltmektedir. Bu durum, finansman ihtiyacını karşılamakta zorlanmasına neden olmaktadır. Türk Lirası'nın döviz karşısında değer kaybetmesi, sektörü etkilemektedir. İthal edilen hammadde ve ara malı fiyatları artmakta, maliyetleri yükseltmektedir. Ayrıca, kur dalgalanmaları, sektörün planlama yapmasını da güçsüzleştirmektedir.

### 10.3. İhraççının borçluluk durumu

Borçluluk Durumu - 30.06.2023	Tutar (TL)
<b>Kısa vadeli yükümlülükler</b>	<b>130.630.283</b>
Garantili	-
Teminatlı*	51.586.910
Garantisiz/Teminatsız	78.643.373
<b>Uzun vadeli yükümlülükler (uzun vadeli borçların kısa vadeli kısımları hariç)</b>	<b>99.361.995</b>
Garantili	-
Teminatlı*	87.065.551
Garantisiz/Teminatsız	12.296.444
<b>Kısa ve Uzun Vadeli Yükümlülükler Toplamı</b>	<b>229.992.278</b>
<b>Özkaynaklar</b>	<b>277.418.751</b>
Ödenmiş/çıkarılmış sermaye	13.885.000
Yasal yedekler	712.188
Diğer yedekler	262.821.563
<b>TOPLAM KAYNAKLAR</b>	<b>876.381.629</b>
<b>Net Borçluluk Durumu</b>	<b>Tutar (TL)</b>
A. Nakit	12.034
B. Nakit Benzerleri	16.887.842
C. Alım Satım Amaçlı Finansal Varlıklar	-
D. Likidite (A+B+C)	16.899.876
E. Kısa Vadeli Finansal Alacaklar	-
F. Kısa Vadeli Banka Kredileri	103.653.639
G. Uzun Vadeli Banka Kredilerinin Kısa Vadeli Kısım	26.976.644
H. Diğer Kısa Vadeli Finansal Borçlar	-
I. Kısa Vadeli Finansal Borçlar (F+G+H)	130.630.283
J. Kısa Vadeli Net Finansal Borçluluk (I-E-D)	113.730.407
K. Uzun Vadeli Banka Kredileri	99.361.995
L. Tahviller	-
M. Diğer Uzun Vadeli Krediler	-
N. Uzun Vadeli Finansal Borçluluk (K+L+M)	99.361.995
O. Net Finansal Borçluluk (J+N)	213.092.402

\* Finansal kiralama dan doğ an yükümlülüklerdir.

## 11. İHRAÇÇININ FON KAYNAKLARI

### 11.1. İşletme sermayesi beyanı:

	31.12.2020	31.12.2021	31.12.2022	30.06.2023
Dönen Varlıklar	104.271.753	229.868.046	366.468.921	359.121.336
Kısa Vadeli Yükümlülükler	100.286.829	250.148.478	336.916.636	315.640.192
<b>Net İşletme Sermayesi</b>	<b>3.984.924</b>	<b>-20.280.432</b>	<b>29.552.285</b>	<b>43.481.144</b>

Şirket'in net işletme sermayesi Dönen Varlıklarından Kısa Vadeli Yükümlülükleri çıkartılarak hesaplanmaktadır. Şirket'in 30 Haziran 2023 dönemi finansal raporları itibariyle, aktif toplamı 876.381.629 TL olup, bunun 359.121.336 TL'si dönen varlıklardır. Kısa vadeli yükümlülüklerin tutarı ise 315.640.192 TL'dir. 30.06.2023 tarihi itibarıyla "Net işletme sermayesi" 43.481.144 TL'dir. Buna göre Şirket'in işletme sermayesi açığı bulunmamaktadır ve Şirket en az 12 aylık bir dönem için yeterli işletme sermayesine sahiptir. Bu doğrultuda Şirket'in vadesi gelen yükümlülüklerini yerine getirememesi riski bulunmamaktadır.

## 12. EĞİLİM BİLGİLERİ

### 12.1. Üretim, satış, stoklar, maliyetler ve satış fiyatlarında görülen önemli en son eğilimler hakkında bilgi:

2020 yıl sonu ile başlayan ve 2021 yılı ile hız kazanan hammadde ve emtialarda yukarı yönlü olağanüstü fiyat dalgalanmaları 2022 yılı 3. çeyreğine kadar büyük hareketlerle aşağı ve yukarı yönlü devam etmiştir. Olağanüstü seviyelerde gerçekleşen fiyat dalgalanmaları ve bu dalgalanmalara paralel hareket edemeyen hammadde fiyat göstergeleri sebebiyle satış fiyatlarının güncellenmesinde alıcı ve satıcılarla anlaşmazlıklar yaşanmış, yıllık satış kontratları ile bütçelenen gelir dengesi çok önemli ölçüde bozulmuştur.

Bununla birlikte 2022 yılı başında ülkemizde yeni makroekonomik uygulamalar hayatımıza girmiş, yabancı para kullanımı ve finansmanına kısıtlamalar getirilmiştir. Finansman maliyetleri neredeyse iki buçuk kat artmış, finansmana erişim kısıtlanmıştır. Kısıtlamalarla birlikte Şirket'in gelir gider dengeleri doğrudan ve dolaylı olarak etkilenmiştir.

İhraççı hakim ortağı sahip olduğu paylardan önemli miktarda satarak kuruma sermaye avansı ve borç olarak kaynak sağlamış, azınlık ortak haline gelmiştir.

Finansmana erişimde yaşanan kısıtlamalar ile 2021 yılında yatırımı sağlanan kapasite tam anlamıyla faaliyete geçirilememiş, iş hacimlerinde büyüme yönlü oluşturulan potansiyel pazarlardaki pazarlama faaliyetleri beklemeye alınmıştır.

İş hacimlerinde büyüme yönlü gelişmeler beklemeye geçerken, Türk Lirası gider kalemleri 2-6 kat aralığında artmıştır. Bu nedenle yabancı para ile fiyatlanan ürün gruplarından gelir yaratımı zorlaşırken, Türk Lirası cinsinde artan sabit giderler ile katma değer üretme alanı daralmıştır. Rekabet edilen tüm şirketler aynı zorlukları yaşadığı için satış fiyatlarını her şeye rağmen artırabilmek İhraççı'nın güçlü ürün grupları ve yüksek kalitesi sayesinde kısıtlı ölçüde olsa da mümkün olmuştur.

2023 yılında da yaşanan zorluklar devam etmektedir. Öncelikli beklenti yabancı para kurlarının dengesini bulması ve finansmana ulaşımın kolaylaşması ile iş hacimlerini artıracak pazarlama aktivitelerini yeniden canlandırmak ve bu sayede gelirleri artırmaktır.

Şirket'in sürdürülebilirlik kapsamında devreye alınan yatırım ile elde edilen ürün grupları katma değer yaratma becerileri daha yüksek ürünlerdir. Bu ürün grupları Avrupa Bölgesi'nde talep görebilmekte ve henüz dünyada az sayıda şirket bu ürün gruplarında güvenilir ürün üretimini istikrarla yapabilmektedir. Bugün Sekuro Plastik üstelik Avrupa pazarındaki

oyuncular nezdinde bu özelliklere sahip az sayıda şirketten birisi olarak anılmakta ve kabul görmektedir.

Sektörün neredeyse 50 yıldır kabul gören bir maliyet yapısı mevcuttur. Çok genel olarak hammadde girdileri %65-75 civarındadır. İthal veya ithal ikamesi ile sağlanan bu girdilerden kalan %25-35 oranındaki pay ise Türk Lirası ile yapılan giderler ve kar olarak kabul görmektedir.

Genel kabul gören bu oranlar İhraççı'nın kuruluşundan itibaren geçen 26 yıl boyunca olağanüstü dönem ve şartlar dışında bu çerçevede seyretmiştir. Hal böyle iken 2021 yılı maliyet yapısı %85 - %15 olarak, 2022 yılı %80 - %20 olarak gerçekleşmiştir.

Maliyet yapısını bozan ilk unsur hammadde fiyatlarının USD bazında %135 artması ile yapının oransal dengesi bozulmuştur. İkinci unsur ise artan hammadde fiyatlarına eş zamanlı olarak satış fiyat güncellemesi sağlanamamıştır. Hal böyle olunca gelir payı daralmış hatta ezilmiştir. Sürdürülebilir olmayan bu yapı 2 yıl boyunca devam ederken, 2022 yılı ikinci çeyreğinde finansa ulaşımında kısıtlamalar oluşmasına sebep olan yeni makroekonomik yönetim anlayışı ile zaten daralmış olan gelir yapısı finansman maliyetlerinin çok yüksek artışları ile de karşı karşıya kalmıştır. Yüksek maliyetlerine rağmen Şirket'in süreçlerinin aksamadan devam edebilmesi için gerekli olan finansman temini neredeyse imkansız şartlarda sağlanmaya çalışmıştır.

2022 yılı faaliyet dönemi son çeyreğinde olağanüstü hammadde fiyat dalgalanmalarının artık devam edemeyeceği yönünde bir piyasa gerçeği oluşmuştur. Hammaddenin maliyet yapısındaki oranı genel seyre uygun hale tekrar gelmiş, Türk Lirası giderler enflasyon oranında ve hatta çok üzerinde de artarken yabancı para ile satılan ürünlerin içerisindeki maliyetleri artarak devam etmiştir. Avrupa'da da yaşanan enflasyon ile tüketim taleplerinde azalmalar görülmüş, azalan talepler satış fiyatlarının üzerinde baskı oluşturmuştur.

2023 yılı yurt içi ve yurt dışı satış anlaşmaları mevcut şartlarda finansal açıdan yönetilebilir olacak bir kapasite artışı hedeflenerek bütçelenmiştir. Son dönemde Şirket ortağı İhraççı'ya tekrar nakit kaynak aktarımı yapmış, bununla birlikte gelecek projeksiyonlarını yeniden güçlü kılacak faaliyetlerin sağlanabilmesi için ek sermaye artışına gitmeyi de gerekli görmüştür.

## **12.2. İhraççının beklentilerini önemli ölçüde etkileyebilecek eğilimler, belirsizlikler, talepler, taahhütler veya olaylar hakkında bilgiler:**

İşbu izahnamenin 5. bölümünde (Risk Faktörleri) içinde bulunduğu sektöre ilişkin riskler ile ilgili bölümde belirtilen doğabilecek olası riskler, belirsizlikler, önemli ölçüde etkileyecek eğilimler belirtilmiştir. Söz konusu risk ve belirsizlikler haricinde Şirket'in cari dönemde beklentilerini önemli ölçüde etkileyebilecek unsurların başında ülkemizin ve dünyanın enflasyon ile alım gücünün düşmesi ve doğal sonucu olarak da tüketimin düşmesi ile oluşacak resesyon riski olacaktır. Resesyon döneminde halen enflasyon artışı da ekonomistlerin olası öngörülerinde yer almaktadır. Bu şartlar altında ülkemizin kredilendirme kanallarını açık tutmanın enflasyona olumsuz etkisi de dikkatle değerlendirilmekte ve zor bir makro ekonomi dönemi içinden geçeceğimiz birkaç yıl olacağı kabul edilmektedir.

Bu riskler işlerin yavaşlarken, maliyetlerin artması, karlılığın düşmesi, kredi maliyetlerinin artması gibi birçok olumsuz faktörü bir araya getirebilmektedir. Nitekim son dönemde bu olumsuzlukların hepsi bir araya gelebildiği görülmüştür.

Finansmana ulaşım bugün endüstri için en önemli sorunlardan bir tanesidir. Yüksek maliyetlere rağmen finansmana ulaşımındaki zorluklar önemli risk faktörüdür.

Diğer yandan Amerikan Merkez Bankası (Fed) başta olmak üzere gelişmiş ülkelerin merkez bankaları Covid-19 salgınıyla birlikte küresel boyutta iktisadi ve finansal sistemde daralmanın



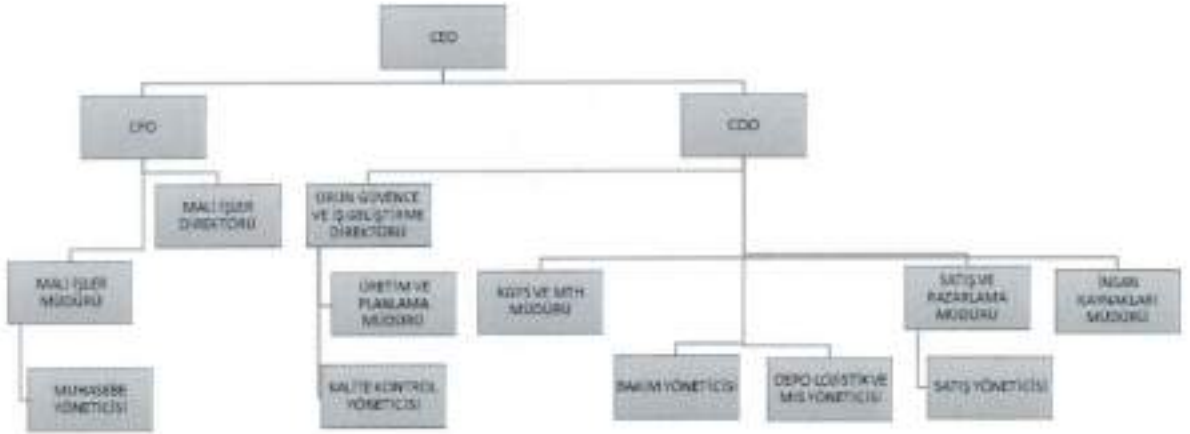
getirdiği olumsuz etkileri ortadan kaldırmak için benzer genişleyici politikalar uygulamışlardır. 2022 yılıyla birlikte esnek politikaların uygulanmasıyla ısınan ekonominin yavaşlatılması ve özellikle enflasyonun frenlenmesi amacıyla gelişmiş ekonomilerin politika belirleyicileri sıkı duruş sergilemeye başlamışlardır. Başta Amerikan Merkez Bankası'yla başlayan faiz artırımları emtia fiyatlarını önemli ölçüde baskılamaktadır. Söz konusu emtia fiyatlarındaki belirsizlikler Şirket'i ve Şirket'in faaliyet gösterdiği sektörü de etkilemektedir.

### 13. KAR TAHMİNLERİ VE BEKLENTİLERİ

Yoktur.

### 14. İDARİ YAPIL, YÖNETİM ORGANLARI VE ÜST DÜZEY YÖNETİCİLER

#### 14.1. İhraççının genel organizasyon şeması:



#### 14.2. İdari yapı:

##### 14.2.1. İhraççının yönetim kurulu üyeleri hakkında bilgi:

Adı Soyadı	Görevi	İş Adresi	Son 5 Yılda İhraççıda Üstlendiği Görevler	Görev Süresi / Kalan Görev Süresi*	Sermaye Payı	
					(TL)	(%)
Murat Hakan Çil	Yönetim Kurulu Başkanı	Ekinciler Cad. Elbistan Sok. SAS Plaza No: 10 K: 3 D: 9 Kavacık-Beykoz / İstanbul	Yönetim Kurulu Başkanı / Genel Müdür	3 yıl/2 yıl 9 ay	3.182.806	22,92%

Şenel Çil	Yönetim Kurulu Başkan Yardımcısı	Ekinciler Cad. Elbistan Sok. SAS Plaza No: 10 K: 3 D: 9 Kavacık-Beykoz / İstanbul	Yönetim Kurulu Başkan Yardımcısı / Genel Müdür Yardımcısı / Kurumsal Yönetim Komitesi Üyesi	3 yıl/2 yıl 9 ay	-	-
Mehmet Ünal	Yönetim Kurulu Üyesi	Ekinciler Cad. Elbistan Sok. SAS Plaza No: 10 K: 3 D: 9 Kavacık-Beykoz / İstanbul	Yönetim Kurulu Üyesi / Riskin Erken Saptanması Komitesi Üyesi	3 yıl/2 yıl 9 ay	-	-
Murat Esen	Bağımsız Yönetim Kurulu Üyesi	Ekinciler Cad. Elbistan Sok. SAS Plaza No: 10 K: 3 D: 9 Kavacık-Beykoz / İstanbul	Denetimden Sorumlu Komite Başkanı, Kurumsal Yönetim Komitesi Başkanı, Kurumsal Yönetim Komitesi Üyesi	1 yıl/9 ay	-	-
Hatice Kara	Bağımsız Yönetim Kurulu Üyesi	Ekinciler Cad. Elbistan Sok. SAS Plaza No: 10 K: 3 D: 9 Kavacık-Beykoz / İstanbul	Kurumsal Yönetim Komitesi Başkanı, Riskin Erken Saptanması Komitesi Başkanı, Denetimden Sorumlu Komite Üyesi	1 yıl/9 ay	-	-

\* Yönetim Kurulu Üyeleri 11.07.2023 tarihli, Şirket'in Olağan Genel Kurul'unda seçilmiştir.

#### 14.2.2. Yönetimde söz sahibi olan personel hakkında bilgi:

Adı Soyadı	Görevi	İş Adresi	Son 5 Yılda İhraççıda Üstlendiği Görevler	Sermaye Payı	
				(TL)	(%)
Murat Hakan Çil	Yönetim Kurulu Başkanı	Ekinciler Cad. Elbistan Sok. SAS Plaza No: 10 K: 3 D: 9 Kavacık-Beykoz / İstanbul	Yönetim Kurulu Başkanı / Genel Müdür	3.182.806	22,92%



Ekinciler Cd. Elbistan Sk. SAS Plaza No:10 K:3 D:9  
Kavacık-Beykoz / İSTANBUL. Tlx.Şk.No:970092-0  
Mersis No: 075000171000017  
Beykoz V.D: 754067/01

Şenel Çil	Yönetim Kurulu Başkan Yardımcısı	Ekinciler Cad. Elbistan Sok. SAS Plaza No: 10 K: 3 D: 9 Kavaçık-Beykoz / İstanbul	Yönetim Kurulu Başkan Yardımcısı / Genel Müdür Yardımcısı	-	-
Mehmet Ünal	Yönetim Kurulu Üyesi	Ekinciler Cad. Elbistan Sok. SAS Plaza No: 10 K: 3 D: 9 Kavaçık-Beykoz / İstanbul	Yönetim Kurulu Üyesi / Riskin Erken Saptanması Komitesi Üyesi	-	-

#### 14.2.3. İhraççı son 5 yıl içerisinde kurulmuş ise ihraççının kurucuları hakkında bilgi:

İhraççı son 5 yıl içerisinde kurulmamıştır.

#### 14.2.4. İhraççının mevcut yönetim kurulu üyeleri ve yönetimde söz sahibi olan personel ile ihraççı son 5 yıl içerisinde kurulmuş ise kurucuların birbiriyle akrabalık ilişkileri hakkında bilgi:

Şenel Çil, Murat Hakan Çil'in annesidir.

#### 14.3. İhraççının yönetim kurulu üyeleri ile yönetimde söz sahibi olan personelin yönetim ve uzmanlık deneyimleri hakkında bilgi:

##### Murat Hakan Çil – Yönetim Kurulu Başkanı

Yönetim Kurulu Başkanı Şirket'in kurucu ortaklarından biridir, faaliyete geçtiği günden bugüne kadar kesintisiz olarak Şirket'in icra ve yönetiminde ana yönetici olarak görev yapmıştır. Şirket öncesinde başka bir endüstriyel şirkette fabrika müdür yardımcısı, fabrika müdürü ve genel müdür yardımcısı olarak çeşitli görevlerde bulunmuştur. Toplamda 35 yıla yakın sektörel tecrübesinin son 26 yılında İhraççı'nın yönetim kurulu başkanı olarak görev yapmaktadır.

##### Şenel Çil – Yönetim Kurulu Üyesi

Yönetim kurulu üyelerinden Şenel Çil, Şirket'in kurucu ortaklarından biridir. Şenel Çil, 11.07.2023 tarihi itibarıyla Şirket'te Yönetim Kurulu Başkan Yardımcısı ve Genel Müdür Yardımcısı olarak görev yapmaktadır.

##### Mehmet Ünal – Yönetim Kurulu Üyesi

Mehmet Ünal yaklaşık 22 yıl süre ile Şirket'te Muhasebe İdari İşler, Mali İşler, Satın Alma ve mali ve muhasebe alanlarında görev yapmıştır. Mali işler uzmanlığı olan üye her kademedeki görev yaparak İhraççı'nın yönetim etkinliğinde aktif yer almıştır. Son 1 yıl süresince de kişisel girişim ile iş hayatına atılmış olup, İhraççı'da yönetim kurulu üyesi olarak devam etmektedir.

##### Murat Esen – Bağımsız Yönetim Kurulu Üyesi

Marmara Üniversitesi Hukuk Fakültesi 1986 yılı mezunu olan Murat Esen, 1990 yılından bu yana finans sektöründe avukatlık, denetçilik, yönetim kurulu üyelikleri görevlerinde bulunmuştur. Finans sektöründe hukuk danışmanlığı ve çeşitli şirketlerde yönetim kurulu

üyeliklerini sürdürmektedir. Ayrıca kurucusu olduğu hukuk bürosunda serbest avukatlık, hukuk danışmanlığı ve uzman arabulucu olarak görevini devam ettirmektedir.

#### **Dr. Hatice Kara – Bağımsız Yönetim Kurulu Üyesi**

1987 yılında Sermaye Piyasası Kurulu'nda uzman yardımcısı olarak görevine başlayan Dr. Hatice Kara, sırasıyla uzman ve başuzman olduktan sonra Sermaye Piyasası Kurulu Gözetim ve Düzenleme Dairesi'nde Başkan Yardımcılığı görevlerini yapmıştır. Sermaye Piyasası Kurulu'ndaki görevini sürdürürken Yatırımcı Tazmin Merkezi'nde Varlık Yönetim Kurulu Üyesi görevinde de bulunmuştur. 2016 yılından itibaren özel sektörde danışmanlık ve yönetim kurulu üyelikleri yapmıştır. Hala birçok şirkete finans, sermaye piyasası mevzuatı ve kurumsal yönetim alanında danışmanlık hizmeti vermektedir. Hatice Kara'nın İşletme Ana Bilim Dalı'nda Doktora derecesi bulunmaktadır. Çeşitli kurumlarda alanında eğitim vermeye devam etmektedir.

**14.4. Yönetim kurulu üyeleri ile yönetimde söz sahibi olan personelin son durum da dahil olmak üzere son beş yılda, yönetim ve denetim kurullarında bulunduğu veya ortağı olduğu bütün şirketlerin unvanları, bu şirketlerdeki sermaye payları ve bu yönetim ve denetim kurullarındaki üyeliğinin veya ortaklığının halen devam edip etmediğine dair bilgi:**

Ad Soyad	Şirket	Unvan	Doğrudan Sermaye Payı	Görevinin Devam Edip Etmediği Bilgisi
Murat Hakan Çil	Sekuro Plastik Ambalaj Sanayi A.Ş.	Yönetim Kurulu Başkanı / Genel Müdür	%22,92	Devam ediyor
Murat Hakan Çil	Polifilm Ambalaj Sanayi A.Ş.	Yönetim Kurulu Başkanı / Genel Müdür	-*	
Tuğba Tanrıku	Polifilm Ambalaj Sanayi A.Ş.	Yönetim Kurulu Başkan Yardımcısı / Genel Müdür Yardımcısı	%0,14	Devam ediyor
Mehmet Ünal	Polifilm Ambalaj Sanayi A.Ş.	Yönetim Kurulu Üyesi	%0,05	Devam ediyor
Murat Esen	Inveo Portföy Yönetimi A.Ş.	Yönetim Kurulu Üyesi	-	Devam etmiyor
Murat Esen	Marbaş Menkul Değerler A.Ş.	Yönetim Kurulu Üyesi	-	Devam ediyor
Hatice Kara	Hatice Kara Danışmanlık Şirketi	Kurucu	%100	Devam ediyor
Hatice Kara	WH Last Stop Teknoloji A.Ş.	Yönetim Kurulu Üyesi	-	Devam ediyor

\* Sekuro Plastik Ambalaj Sanayi A.Ş., Polifilm Ambalaj Sanayi A.Ş.'nin %99,82'sine sahip olduğundan Murat Hakan Çil dolaylı olarak %22,82'sine sahiptir.

14.5. Son 5 yılda, ihraççının yönetim kurulu üyeleri ile yönetimde yetkili olan personelden alınan, ilgili kişiler hakkında sermaye piyasası mevzuatı, 5411 sayılı Bankacılık Kanunu ve/veya Türk Ceza Kanununun 53 üncü maddesinde belirtilen süreler geçmiş olsa bile; kasten işlenen bir suçtan dolayı beş yıl veya daha fazla süreyle hapis cezasına ya da zimmet, irtikâp, rüşvet, hırsızlık, dolandırıcılık, sahtecilik, güveni kötüye kullanma, hileli iflas, ihaleye fesat karıştırma, verileri yok etme veya değiştirme, banka veya kredi kartlarının kötüye kullanılması, kaçakçılık, vergi kaçakçılığı veya haksız mal edinme suçlarından dolayı alınmış cezai kovuşturma ve/veya hükümlülüğünün ve ortaklık işleri ile ilgili olarak taraf olunan dava konusu hukuki uyuşmazlık ve/veya kesinleşmiş hüküm bulunup bulunmadığına dair bilgi:

Yoktur.

14.6. Son 5 yılda, ihraççının mevcut yönetim kurulu üyeleri ile yönetimde söz sahibi olan personele ilişkin yargı makamlarınca, kamu idarelerince veya meslek kuruluşlarınca kamuya duyurulmuş davalar/suç duyuruları ve yaptırımlar hakkında bilgi:

Yoktur.

14.7. Son 5 yılda, ortaklığın mevcut yönetim kurulu üyeleri ile yönetimde söz sahibi olan personelin, yönetim ve denetim kurulu üyeleri ile yönetimde söz sahibi olduğu şirketlerin iflas, kayyuma devir ve tasfiyeleri hakkında ayrıntılı bilgi:

Yoktur.

14.8. Son 5 yılda, ortaklığın mevcut yönetim kurulu üyeleri ile yönetimde söz sahibi olan personelin herhangi bir ortaklıktaki yönetim ve denetim kurulu üyeliğine veya ihraççıdaki diğer yönetim görevlerine, mahkemeler veya kamu otoriteleri tarafından son verilip verilmediğine dair ayrıntılı bilgi:

Yoktur.

14.9. Yönetim kurulu üyeleri, yönetimde söz sahibi personel ile ihraççı son 5 yıl içerisinde kurulmuş ise kurucuların ihraççıya karşı görevleri ile şahsi çıkarları arasındaki çıkar çatışmalarına ilişkin bilgi:

Yoktur.

14.9.1. Yönetim kurulu üyeleri, yönetimde söz sahibi personel ile ihraççı son 5 yıl içerisinde kurulmuş ise kurucuların yönetim kurulunda veya üst yönetimde görev almaları için, ana hissedarlar, müşteriler, tedarikçiler veya başka kişilerle yapılan anlaşmalar hakkında bilgi:

Yoktur.

14.9.2. İhraççının çıkardığı ve yönetim kurulu üyeleri, yönetimde söz sahibi personel ile ihraççı son 5 yıl içerisinde kurulmuş ise kurucuların sahip olduğu sermaye piyasası araçlarının satışı konusunda belirli bir süre için bu kişilere getirilmiş sınırlamalar hakkında ayrıntılı bilgi:

Yoktur.

## 15. ÜCRET VE BENZERİ MENFAATLER

15.1. Son yıllık hesap dönemi itibarıyla ihraççının yönetim kurulu üyeleri ile yönetimde söz sahibi personelinin; ihraççı ve bağlı ortaklıklarına verdikleri her türlü hizmetler için söz konusu kişilere ödenen ücretler (şarta bağlı veya ertelenmiş ödemeler dahil) ve sağlanan benzeri menfaatler:



Üst yönetime 30 Haziran 2023 tarihi itibarıyla sona eren dönemde sağlanan maaş, prim, huzur hakkı ve diğer kısa vadeli toplam fayda 2.635.151 TL'dir.

**15.2. Son yıllık hesap dönemi itibarıyla ihraççının yönetim kurulu üyeleri ile yönetimde söz sahibi personeline emeklilik aylığı, kıdem tazminatı veya benzeri menfaatleri ödeyebilmek için ihraççının veya bağlı ortaklıklarının ayırmış olduğu veya tahakkuk ettirdikleri toplam tutarlar:**

Yoktur.

## 16. YÖNETİM KURULU UYGULAMALARI

**16.1. İhraççının yönetim kurulu üyeleri ile yönetimde söz sahibi olan personelin görev süresi ile bu görevde bulunduğu döneme ilişkin bilgiler:**

Adı Soyadı	Son 5 Yılda İhraççıda Üstlendiği Görevler	Görev Süresi / Kalan Görev Süresi
Murat Hakan Çil	Yönetim Kurulu Başkanı / Genel Müdür	3 yıl/2 yıl 9 ay
Şenel Çil	Yönetim Kurulu Başkan Yardımcısı / Genel Müdür Yardımcısı	3 yıl/2 yıl 9 ay
Mehmet Ünal	Yönetim Kurulu Üyesi / Danışman / Riskin Erken Saptanması Komitesi Üyesi	3 yıl/2 yıl 9 ay

**16.2. Tamamlanan son finansal tablo dönemi itibarıyla ihraççı ve bağlı ortaklıkları tarafından, yönetim kurulu üyelerine ve yönetimde söz sahibi personele, iş ilişkisi sona erdirildiğinde yapılacak ödemelere/sağlanacak faydalara ilişkin sözleşmeler hakkında bilgi veya bulunmadığına dair ifade:**

Yoktur.

**16.3. İhraççının denetimden sorumlu komite üyeleri ile diğer komite üyelerinin adı, soyadı ve bu komitelerin görev tanımları:**

Sermaye Piyasası Kurulu'nun Kurumsal Yönetim İlkeleri ve Şirket'in Yönetim Kurulu çalışma esasları çerçevesinde; Yönetim Kurulu bünyesinde Denetimden Sorumlu Komite, Riskin Erken Saptanması Komitesi ve Kurumsal Yönetim Komitesi oluşturulmuştur.

### Denetimden Sorumlu Komite

Sermaye Piyasası Mevzuatı ve Sermaye Piyasası Kurulu'nun açıkladığı Kurumsal Yönetim İlkeleri'nde yer alan hüküm ve prensipler çerçevesinde oluşturulan Denetimden Sorumlu Komite; bağımsız denetimin etkin, yeterli ve şeffaf bir şekilde yapılması, bağımsız denetim kuruluşunun seçimini, bağımsız denetim sözleşmelerinin hazırlanarak bağımsız denetim sürecinin başlatılmasını ve bağımsız denetim kuruluşunun her aşamadaki çalışmalarının gözetimini sağlar. Komite aynı zamanda muhasebe sisteminin ve iç kontrol sisteminin işleyişini ve etkinliğini gözetir.

<b>Denetimden Sorumlu Komite</b>		
<b>Adı Soyadı</b>	<b>Görevi</b>	<b>Yönetim Kurulu Görevi</b>
Murat Esen	Başkan	Bağımsız Üye
Hatice Kara	Üye	Bağımsız Üye

#### **Kurumsal Yönetim Komitesi**

Sermaye Piyasası Mevzuatı ve Sermaye Piyasası Kurulu'nun açıkladığı Kurumsal Yönetim İlkeleri'nde yer alan hüküm ve prensipler çerçevesinde oluşturulan Kurumsal Yönetim Komitesi; Kurumsal Yönetim İlkeleri'nin Şirket bünyesinde oluşturulmasını ve benimsenmesini, ilkelerin uygulanıp uygulanmadığının kontrolünü, Yatırımcı İlişkileri Birimi'nin çalışmalarının gözetilmesini sağlar. Komite ayrıca Yönetim Kurulu'na uygun adayların saptanmasını, değerlendirilmesini ve eğitilmesini sağlayan şeffaf bir sistemin oluşturulmasını ve bu hususta politika ve stratejiler belirlenmesini sağlar. Komite aynı zamanda Yönetim Kurulu üyelerinin ve üst düzey yöneticilerin ücretlendirme esaslarına ilişkin önerilerini Şirket'in uzun vadeli hedefleri doğrultusunda belirler ve sunar.

<b>Kurumsal Yönetim Komitesi</b>		
<b>Adı Soyadı</b>	<b>Görevi</b>	<b>Yönetim Kurulu Görevi</b>
Hatice Kara	Başkan	Bağımsız Üye
Murat Esen	Üye	Bağımsız Üye
Esra Mutlu	Üye	-

#### **Riskin Erken Saptanması Komitesi**

Türk Ticaret Kanunu, Sermaye Piyasası Mevzuatı ve Sermaye Piyasası Kurulu'nun açıkladığı Kurumsal Yönetim İlkeleri'nde yer alan hüküm ve prensipler çerçevesinde oluşturulan Riskin Erken Saptanması Komitesi; Şirket'in varlığını, gelişmesini ve devamını tehlikeye düşürebilecek risklerin erken teşhisi, tespit edilen risklerle ilgili gerekli önlemlerin uygulanması ve riskin yönetilmesi amacıyla çalışmalar yapar.

<b>Riskin Erken Saptanması Komitesi</b>		
<b>Adı Soyadı</b>	<b>Görevi</b>	<b>Yönetim Kurulu Görevi</b>
Hatice Kara	Başkan	Bağımsız Üye
Murat Esen	Üye	Bağımsız Üye

#### **16.4. İhraççının Kurulun kurumsal yönetim ilkeleri karşısındaki durumunun değerlendirilmesi hakkında açıklama:**

Şirket, Sermaye Piyasası Kurulu tarafından yayımlanan II-17.1 sayılı Kurumsal Yönetim Tebliği 5. maddesinde yer alan gruplandırma kriterlerine göre 2023 yılında üçüncü grup şirketler arasında yer almaktadır.

Şirket, Sermaye Piyasası Kurulu tarafından yayımlanan kurumsal yönetim ilkelerinden zorunlu olanlara uyum sağlamıştır.

Sermaye Piyasası Kurulu'nun 10/01/2019 tarih ve 2/49 sayılı kararı gereğince; II-17.1 sayılı Kurumsal Yönetim Tebliği uyarınca hazırlanan Şirket Kurumsal Yönetim Uyum Raporlaması

KAP üzerinden, Kurumsal Yönetim Uyum Raporu (URF) ve Kurumsal Yönetim Bilgi Formu (KYBF) şablonları kullanılarak yapılmıştır.

İlgili raporlara KAP'tan ([www.kap.org.tr](http://www.kap.org.tr)) ulaşılabilmektedir.

**16.5. Kurul düzenlemeleri uyarınca kurulması zorunlu olan ihraççının pay sahipleri ile ilişkiler biriminin faaliyetleri ile bu birimin yöneticisi hakkında bilgi:**

Yatırımcı İlişkileri Yöneticisi	Unvan	Öğrenim	Lisans Türü	Telefon	Faks	E-posta
ESRA MUTLU	MALI İŞLER DİREKTÖRÜ/YATIRIMCI İLİŞKİLERİ YÖNETİCİSİ	SMMM LİSANS	KURUMSAL YÖNETİM DERECELENDİRME	216 693 31 30	216 693 31 17	yatirimciiliskileri@sekuro.com.tr

Yönetim kurulu ile pay sahipleri arasındaki iletişimi sağlayan yatırımcı ilişkileri bölümünün başlıca görevleri şunlardır:

- Yatırımcılar ile ortaklık arasında yapılan yazışmalar ile diğer bilgi ve belgelerine ilişkin kayıtların sağlıklı, güvenli ve güncel olarak tutulmasını sağlamak.
- Ortaklık pay sahiplerinin ortaklık ile ilgili yazılı bilgi taleplerini yanıtlamak.
- Genel kurul toplantısı ile ilgili olarak pay sahiplerinin bilgi ve incelemesine sunulması gereken belgeleri hazırlamak, genel kurul toplantısının ilgili mevzuata, esas sözleşmeye ve diğer ortaklık içi düzenlemelere uygun olarak yapılmasını sağlayacak tedbirleri almak.
- Kurumsal yönetim ve kamuyu aydınlatma ile ilgili her türlü husus da dahil olmak üzere Sermaye Piyasası mevzuatından kaynaklanan yükümlülüklerin yerine getirilmesini gözetmek ve izlemek.

## 17. PERSONEL HAKKINDA BİLGİLER

17.1. İzahnamede yer alan her bir finansal tablo dönemi için ortalama olarak veya dönem sonları itibarıyla personel sayısı, bu sayıda görülen önemli değişiklikler ile mümkün ve önemli ise belli başlı faaliyet alanları ve coğrafi bölge itibarıyla personelin dağılımı hakkında açıklama:

2023/06 DEVİR HIZI								
Açıklama	Ocak	Şubat	Mart	Nisan	Mayıs	Haziran	Toplam	Ortalama
PERSONEL DEVİR HIZI	0,86	7,86	10,76	5,33	3,51	7,21	35,53	5,92
Açıklama	Ocak	Şubat	Mart	Nisan	Mayıs	Haziran	Toplam	Ortalama
Dönembası Sayı	116	116	113	110	115	113	683	113,83
Ay içinde Giren	1	6	9	11	2	4	33	5,5
Ay içinde Çıkan	1	9	12	6	4	8	40	6,67
Dönemsonu Sayı	116	113	110	115	113	109	676	112,67





2022 DÖNEMİ														
Açıklama	Ocak	Şubat	Mart	Nisan	Mayıs	Haziran	Temmuz	Ağustos	Eylül	Ekim	Kasım	Aralık	Toplam	Ortalama
<b>PERSONEL DEVİR HIZI</b>	2,94	5,05	8,13	12,2	6,71	12,68	6,3	2,4	5,62	4,05	1,85	5,91	74,44	6,2
Açıklama	Ocak	Şubat	Mart	Nisan	Mayıs	Haziran	Temmuz	Ağustos	Eylül	Ekim	Kasım	Aralık	Toplam	Ortalama
Dönem Başı Sayı	137	133	142	146	145	149	155	138	124	125	122	121	1.811	134,35
Ay içinde Giriş	2	14	16	21	30	8	0	1	8	2	1	2	81	6,75
Ay içinde Çıkış	4	7	12	18	30	18	9	1	7	5	2	7	102	8,1
Dönem Sonu Sayı	135	142	140	149	148	135	136	134	127	122	121	116	1.790	132,5
2021 DÖNEMİ														
Açıklama	Ocak	Şubat	Mart	Nisan	Mayıs	Haziran	Temmuz	Ağustos	Eylül	Ekim	Kasım	Aralık	Toplam	Ortalama
<b>PERSONEL DEVİR HIZI</b>	5,02	3,88	6,5	6,32	6,14	4,73	7,61	4,88	6,21	4,97	6,3	9,72	73,07	6,09
Açıklama	Ocak	Şubat	Mart	Nisan	Mayıs	Haziran	Temmuz	Ağustos	Eylül	Ekim	Kasım	Aralık	Toplam	Ortalama
Dönem Başı Sayı	133	140	138	139	146	147	149	140	137	141	143	151	1.721	131,38
Ay içinde Giriş	8	2	18	16	30	9	2	14	5	11	10	0	133	8,58
Ay içinde Çıkış	7	4	9	9	9	7	11	7	9	10	9	14	122	8,71
Dönem Sonu Sayı	140	138	139	146	147	149	147	147	143	146	151	137	1.721	131,42
2020 DÖNEMİ														
Açıklama	Ocak	Şubat	Mart	Nisan	Mayıs	Haziran	Temmuz	Ağustos	Eylül	Ekim	Kasım	Aralık	Toplam	Ortalama
<b>PERSONEL DEVİR HIZI</b>	5	4,94	6,61	7,83	1,7	4,2	6,89	3,88	10,2	4,63	5,86	5,74	61,96	5,16
Açıklama	Ocak	Şubat	Mart	Nisan	Mayıs	Haziran	Temmuz	Ağustos	Eylül	Ekim	Kasım	Aralık	Toplam	Ortalama
Dönem Başı Sayı	117	121	122	120	117	118	120	122	128	127	132	140	1.488	124
Ay içinde Giriş	8	7	6	9	3	7	11	20	12	11	17	6	98	8,17
Ay içinde Çıkış	8	6	8	3	2	5	8	5	13	9	8	8	78	6,7
Dönem Sonu Sayı	121	122	130	117	118	120	125	128	127	132	141	139	1.508	129,67

Devir Hızı: İşten Çıkışlar / ((Dönem Başı Personel Sayısı + Dönem Sonu Personel Sayısı) / 2)  
 Personel sayısının departman bazında kırılımı aşağıdaki gibidir:

GENEL MÜDÜRLÜK							
ÖĞRENİM DURUMU	KİŞİ SAYISI	CİNSİYET	KİŞİ SAYISI	GÖREV	KİŞİ SAYISI	İKAMETGAH	KİŞİ SAYISI
İhtisat	0	Bay	3	Başmüh. Yaratım Kurulu Üyesi	2	ATAŞEHİRCİ/İSTANBUL	0
Ortaokul	0	Bayan	4	Yaratım Kurulu Üyesi	1	BÜŞEKTAŞ/İSTANBUL	1
Lise	0			Operasyon İşletme Direktörü	1	ÜSKÜDAR/İSTANBUL	2
İki Yıllık Lisans	0			CDO	1	GÖRÜKÖY/İSTANBUL	1
Üniversite	0			CFO	1	ODUNPAZARI/İSKİŞEHİR	1
Lisansüstü	1			Denetimlik ve CDO	1		
<b>Toplam</b>	<b>1</b>	<b>Toplam</b>	<b>7</b>	<b>Toplam</b>	<b>7</b>	<b>Toplam</b>	<b>7</b>
İÇ VE DIŞTA İŞLER							
ÖĞRENİM DURUMU	KİŞİ SAYISI	CİNSİYET	KİŞİ SAYISI	GÖREV	KİŞİ SAYISI	İKAMETGAH	KİŞİ SAYISI
İhtisat	2	Bay	1	Denetim Hizmetleri Sorumlusu	1	TEPEBAŞI/İSKİŞEHİR	1
Ortaokul	0	Bayan	0	İnsan Kaynakları Müdürü	1	BEYKÖZ/İSTANBUL	2
Lise	1			Yasalık ve Ofis Personeli	1	BOZUYUK/İLEDCİK	3
İki Yıllık Lisans	0			Ticaretlik ve Yemekteki Personel	3		
Üniversite	1						
Lisansüstü	0						
<b>Toplam</b>	<b>6</b>	<b>Toplam</b>	<b>6</b>	<b>Toplam</b>	<b>6</b>	<b>Toplam</b>	<b>6</b>
MALİ İŞLER							
ÖĞRENİM DURUMU	KİŞİ SAYISI	CİNSİYET	KİŞİ SAYISI	GÖREV	KİŞİ SAYISI	İKAMETGAH	KİŞİ SAYISI
İhtisat	0	Bay	0	Finans Uzmanı	1	BEYKÖZ/İSTANBUL	2
Ortaokul	0	Bayan	0	Mali İşletme Direktörü	1	KARTAL/İSTANBUL	1
Lise	0			Muhasebe Uzman Yardımcısı	1	BOZUYUK/İLEDCİK	1
İki Yıllık Lisans	0			Muhasebe Uzmanı	1	ATAŞEHİRCİ/İSTANBUL	1
Üniversite	0			Muhasebe Yöneticisi	2		
Lisansüstü	0						
<b>Toplam</b>	<b>4</b>	<b>Toplam</b>	<b>6</b>	<b>Toplam</b>	<b>6</b>	<b>Toplam</b>	<b>6</b>
SATIŞ VE PAZARLAMA							
ÖĞRENİM DURUMU	KİŞİ SAYISI	CİNSİYET	KİŞİ SAYISI	GÖREV	KİŞİ SAYISI	İKAMETGAH	KİŞİ SAYISI
İhtisat	0	Bay	0	Satış ve Pazarlama Uzman Yardımcısı	1	SANCAKLI/İSTANBUL	1
Ortaokul	0	Bayan	2	Satış ve Pazarlama Uzmanı	1	ÇERKEŞKÖY/İSTANBUL	1
Lise	0						
İki Yıllık Lisans	0						
Üniversite	2						
Lisansüstü	0						
<b>Toplam</b>	<b>2</b>	<b>Toplam</b>	<b>2</b>	<b>Toplam</b>	<b>2</b>	<b>Toplam</b>	<b>2</b>
SATIŞ VE PAZARLAMA							
ÖĞRENİM DURUMU	KİŞİ SAYISI	CİNSİYET	KİŞİ SAYISI	GÖREV	KİŞİ SAYISI	İKAMETGAH	KİŞİ SAYISI
İhtisat	0	Bay	2	Satış Operasyon Yaratıcısı	1	TEPEBAŞI/İSKİŞEHİR	1
Ortaokul	0	Bayan	4	Satış ve Pazarlama Müdürü	2	GÖRÜKÖY/İSTANBUL	1
Lise	0			İnsan Kaynakları Uzmanı	1	KARŞIYAKA/İZMİR	1
İki Yıllık Lisans	0			Satış Destek Uzman Yardımcısı	1	BOZUYUK/İLEDCİK	1
Üniversite	0			Satış ve Pazarlama Yaratıcısı	1	MENEMEN/İZMİR	1
Lisansüstü	1					BÖRÜNDÜZ/İZMİR	1
<b>Toplam</b>	<b>6</b>	<b>Toplam</b>	<b>6</b>	<b>Toplam</b>	<b>6</b>	<b>Toplam</b>	<b>6</b>
BAKIM ONARIM							
ÖĞRENİM DURUMU	KİŞİ SAYISI	CİNSİYET	KİŞİ SAYISI	GÖREV	KİŞİ SAYISI	İKAMETGAH	KİŞİ SAYISI
İhtisat	0	Bay	0	Bakım Müdürlüğü	1	ODUNPAZARI/İSKİŞEHİR	1
Ortaokul	2	Bayan	0	Bakım Yöneticisi	1	BOZUYUK/İLEDCİK	8
Lise	4			Elektrik Bakım Teknisyeni	2		
İki Yıllık Lisans	2			Mekanik Bakım Teknisyeni	3		
Üniversite	1			Elektrik Bakım Sorumlusu	1		
Lisansüstü	0			Mekanik Bakım Sorumlusu	1		
<b>Toplam</b>	<b>9</b>	<b>Toplam</b>	<b>9</b>	<b>Toplam</b>	<b>9</b>	<b>Toplam</b>	<b>9</b>
DEPO VE LOJİSTİK							
ÖĞRENİM DURUMU	KİŞİ SAYISI	CİNSİYET	KİŞİ SAYISI	GÖREV	KİŞİ SAYISI	İKAMETGAH	KİŞİ SAYISI
İhtisat	4	Bay	11	Depo Lojistik ve MTR Yöneticisi	1	BOZUYUK/İLEDCİK	11
Ortaokul	1	Bayan	0	Depo Operatörü	0		
Lise	0			Mühürleme	1		
İki Yıllık Lisans	0			Depo İşletme	2		
Üniversite	0			Savunma Personeli	2		
Lisansüstü	0						
<b>Toplam</b>	<b>11</b>	<b>Toplam</b>	<b>11</b>	<b>Toplam</b>	<b>11</b>	<b>Toplam</b>	<b>11</b>
EMİT GÖNÜLLÜ							
ÖĞRENİM DURUMU	KİŞİ SAYISI	CİNSİYET	KİŞİ SAYISI	GÖREV	KİŞİ SAYISI	İKAMETGAH	KİŞİ SAYISI
İhtisat	0	Bay	0	Analiz ve KOYS Uzmanı	1	BOZUYUK/İLEDCİK	30
Ortaokul	0	Bayan	0	Analiz ve MTR Sorumlusu	1	CAYIROVA/İSKİŞEHİR	1
Lise	2			Kalite Kontrol Teknikeri	0		
İki Yıllık Lisans	2			Kalite Kontrol Uzmanı	0		
Üniversite	0			Kalite Kontrol ve MTR Müdürü	1		
Lisansüstü	1			Yeni Girişim ve İş Geliştirme Direktörü	1		
<b>Toplam</b>	<b>11</b>	<b>Toplam</b>	<b>11</b>	<b>Toplam</b>	<b>11</b>	<b>Toplam</b>	<b>11</b>
ÇEVRE VE PLANLAMA							
ÖĞRENİM DURUMU	KİŞİ SAYISI	CİNSİYET	KİŞİ SAYISI	GÖREV	KİŞİ SAYISI	İKAMETGAH	KİŞİ SAYISI
İhtisat	0	Bay	37	Atıksız Makine Operatörü	3	BOZUYUK/İLEDCİK	44
Ortaokul	0	Bayan	10	Bakım İşçi	4	ODUNPAZARI/İSKİŞEHİR	2
Lise	25			Çatı Makine Operatörü Yardımcısı	2	TEPEBAŞI/İSKİŞEHİR	1
İki Yıllık Lisans	2			Çatı Makine Operatörü	2		
Üniversite	3			Çatı Makine Operatörü Yardımcısı	15		
Lisansüstü	0			Çatı Makine Operatörü	0		
				Geni Dönergen Makine Operatörü	2		
				Konveyör Makine Operatörü	0		
				Moro Makine Operatörü Yardımcısı	2		
				Moro Makine Operatörü	1		
				Planlama ve Stok Kontrol Uzmanı	1		
				Planlama Yöneticisi	1		
				Çatı Sorumlusu	1		
				Çatı Sorumlusu	1		
				Çatı ve Planlama Müdürü	1		
<b>Toplam</b>	<b>47</b>	<b>Toplam</b>	<b>47</b>	<b>Toplam</b>	<b>47</b>	<b>Toplam</b>	<b>47</b>



Emirler Cd. İstanbul Ak. S45 Plaza No:10 K:3 D:5-10  
 Karacak-Beşiktaş / İSTANBUL TB-Sİ No:5/0052-0  
 Mersis No: 0750002100001  
 Beykoz Ad: 30050770

*(Handwritten signatures)*

## 17.2. Pay sahipliği ve pay opsiyonları:

17.2.1. Yönetim kurulu üyelerinin ihraççının paylarına yönelik sahip oldukları opsiyonlar hakkında bilgi:

Yoktur.

17.2.2. Yönetimde söz sahibi olan personelin ihraççının paylarına yönelik sahip oldukları opsiyonlar hakkında bilgi:

Yoktur.

17.2.3. Personelin ihraççıya fon sağlamasını mümkün kılan her türlü anlaşma hakkında bilgi:

Yoktur.

## 18. ANA PAY SAHİPLERİ

18.1. İhraççının bilgisi dahilinde son genel kurul toplantısı ve son durum itibarıyla sermayedeki veya toplam oy hakkı içindeki payları doğrudan veya dolaylı olarak %5 ve fazlası olan gerçek ve tüzel kişiler ayrı olarak gösterilmek kaydıyla ortaklık yapısı veya böyle kişiler yoksa bulunmadığına dair ifade:

Tablo:1 Doğrudan Pay Sahipliğine İlişkin Bilgi				
Ortağın; Ticaret Unvanı/ Adı Soyadı	Sermaye Payı / Oy Hakkı			
	Son Genel Kurul 11.07.2023		27/11/2023	
	(TL)	(%)	(TL)	(%)
Murat Hakan Çil	3.182.806	22,92	3.182.806	22,92
Halka Açık	10.702.194	77,08	10.702.194	77,08
<b>TOPLAM</b>	<b>13.885.000</b>	<b>100</b>	<b>13.885.000</b>	<b>100</b>

18.2. Sermayedeki veya toplam oy hakkı içindeki doğrudan payları %5 ve fazlası olan gerçek ve tüzel kişi ortakların sahip oldukları farklı oy haklarına ilişkin bilgi veya bulunmadığına dair ifade:

Murat Hakan Çil, payların %22,92'sine sahip olup, herhangi bir oy imtiyazına sahip değildir.

18.3. Sermayeyi temsil eden paylar hakkında bilgi:

Grubu	Nama/ Hamiline Olduğu	İmtiyazların türü (Kimin sahip olduğu)	Bir Payın Nominal Değeri (TL)	Toplam (TL)	Sermayeye Oranı (%)
-	Hamiline	-	1,00 TL	13.885.000	%100
			<b>TOPLAM</b>	<b>13.885.000</b>	<b>%100</b>

18.4. İhraççının bilgisi dahilinde doğrudan veya dolaylı olarak ihraççının yönetim hakimiyetine sahip olanların ya da ihraççıyı kontrol edenlerin adı, soyadı, ticaret unvanı, yönetim hakimiyetinin kaynağı ve bu gücün kötüye kullanılmasını engellemek için alınan tedbirler:

Şirket'in tüm finansal raporlarının kamuya açıklanması, Şirket Yönetim Kurulu'nda Genel Kurul tarafından seçilen iki (2) bağımsız üyenin yer alması, Yönetim Kurulu'na bağlı

komiteler bulunması, Şirket'in tabi olduğu dış denetim yükümlülükleri, Esas Sözleşmesi'nin Sermaye Piyasası mevzuatına uygun olması ve Kurumsal Yönetim İlkeleri'ne uyum kapsamında yürüttüğü çalışmalar yönetim hakimiyetinin kötüye kullanılmasını engellemektedir.

**18.5. İhraççının yönetim hakimiyetinde değişikliğe yol açabilecek anlaşmalar/düzenlemeler hakkında bilgi:**

Yoktur.

**18.6. Sermayedeki veya toplam oy hakkı içindeki doğrudan payları %5 ve fazlası olan gerçek kişi ortakların birbiriyle akrabalık ilişkileri:**

Yoktur.

**19. İLİŞKİLİ TARAFLAR VE İLİŞKİLİ TARAFLARLA YAPILAN İŞLEMLER HAKKINDA BİLGİLER**

**19.1. İzahnamede yer alan hesap dönemleri ve son durum itibarıyla ilişkili taraflarla yapılan işlemler hakkında UMS 24 çerçevesinde ayrıntılı açıklama:**

İlişkili taraflarla yapılan işlemler hakkında bilgiler aşağıdaki gibidir:

İlişkili Taraf İşlemleri	31.12.2020	31.12.2021	31.12.2022	30.06.2023
İlişkili Taraflara Diğer Borçlar	-	-	67.303.390	80.534.760

Şirket ortağı Murat Hakan Çil tarafından herhangi bir vadeye bağlı olmaksızın, faizsiz olarak, ileride yapılacak nakit sermaye artırımında ortaya çıkacak nakit sermaye koyma borcundan mahsup edilmek ve Şirket faaliyetlerinin finansmanında kullanılmak üzere sermaye avansı olarak Şirket'in banka hesabına nakden aktarılan tutarlardan oluşmaktadır.

**19.2. İlişkili taraflarla yapılan işlerin ihraççının net satış hasılatı içindeki payı hakkında bilgi:**

İhraççı'nın konsolide finansallarında yer alan net satış hasılatı Polifilm Ambalaj'a yaptığı satışlar elimine edilerek gösterilmektedir.

**20. DİĞER BİLGİLER**

**20.1. Sermaye Hakkında Bilgiler**

Şirketin çıkarılmış sermayesi tamamı ödenmiş 13.885.000 TL'dir.

Şirket'in sermayesi her biri 1 TL nominal değerli 13.885.000 adet paya bölünmüştür. Paylara ilişkin herhangi bir pay grubu ya da imtiyaz bulunmamaktadır.

Tüm paylar hamiline yazılıdır.

**20.2. Kayıtlı Sermaye Tavanı:**

Şirket'in kayıtlı sermaye tavanı 200.000.000 TL'dir.

20.3. Dönem başı ve dönem sonundaki fiili dolaşımdaki pay sayısının mutabakatı ve izahnamede yer alması gereken finansal tablo dönemleri itibarıyla sermayenin % 10'undan fazlası aynı olarak ödenmişse konu hakkında bilgi:

Nominal Değer (TL)	31.12.2020	31.12.2021	31.12.2022	30.06.2023
Fiili Dolaşımda Bulunan Paylar	5.406.307	6.606.218	10.322.770	10.700.994
Toplam Sermaye	13.885.000	13.885.000	13.885.000	13.885.000
Fiili Dolaşım Oranı (%)	38,93	47,57	74,34	77,06

20.4. Sermayeyi temsil etmeyen kurucu ve intifa senetleri vb. hisselerin sayısı ve niteliği hakkında bilgi:

Yoktur.

20.5. Varanltı sermaye piyasası araçları, paya dönüştürülebilir tahvil, pay ile deđiştirilebilir tahvil vb. sermaye piyasası araçlarının miktarı ve dönüştürme, deđişim veya talep edilme esaslarına ilişkin bilgi:

Yoktur.

20.6. Grup şirketlerinin opsiyona konu olan veya koşullu ya da koşulsuz bir anlaşma ile opsiyona konu olması kararlaştırılmış sermaye piyasası araçları ve söz konusu opsiyon hakkında ilişkili kişileri de içeren bilgi:

Yoktur.

20.7. İzahnamede yer alması gereken finansal tablo dönemleri itibarıyla yapılan sermaye artırımları ve kaynakları ile sermaye azaltımları, yaratılan/iptal edilen pay grupları ve pay sayısında deđişikliğe yol açan diđer işlemlere ilişkin bilgi:

Yoktur.

20.8. İhraççının son on iki ay içinde halka arz, tahsisli veya nitelikli yatırımcıya satış suretiyle pay ihracının bulunması halinde, bu işlemlerin niteliğine, bu işlemlere konu olan payların tutarı ve niteliklerine ilişkin açıklamalar:

Yoktur.

20.9. İhraççının mevcut durum itibarıyla paylarının borsada işlem görmesi durumunda hangi payların borsada işlem gördüğüne veya bu hususlara ilişkin bir başvurusunun bulunup bulunmadığına ilişkin bilgi:

Mevcut durum itibarıyla ortaklığın payları, "SEKUR" işlem koduyla Borsa İstanbul A.Ş.'de Alt Pazar'da işlem görmektedir. Şirket'in İzahname tarihi itibarıyla fiili dolaşımdaki pay adedi 10.700.994 TL olup sermayeye oranı %77,06'dır.

20.10. İzahnamenin hazırlandığı yıl ve bir önceki yılda eđer ihraççı halihazırda halka açık bir ortaklık ise ihraççının payları üzerinde üçüncü kişiler tarafından gerçekleştirilen ele geçirme teklifleri ile söz konusu tekliflerin fiyat ve sonuçları hakkında bilgi:

Yoktur.

20.11. Esas sözleşme ve iç yönergeye ilişkin önemli bilgiler:

Şirket Esas Sözleşmesi, Türk Ticaret Kanunu, Sermaye Piyasası Kanunu, Kurumsal Yönetim İlkeleri ve Sermaye Piyasası mevzuatı ile uyumludur. Kayıtlı sermaye tavanı dahilinde yapılacak sermaye artırımları için, esas sözleşmenin deđiştirilmesi konusunda 6 ve 7 kişilik

Yönetim Kurulu'nda 5 üyenin, 5 kişilik Yönetim Kurulu'nda 4 üyenin, 3 kişilik Yönetim Kurulu'nda 2 üyenin toplantıya katılması ve hazır bulunan üyelerin çoğunluğu ile karar alınması şarttır.

Şirket İç Yönergesi, Şirket'in 24.05.2013 tarihinde yapılan Olağan Genel Kurul Toplantısı'nda kabul edilmiş ve Ticaret Sicili Gazetesi'nin 10.06.2013 tarih ve 8338 sayılı nüshasında yayımlanmıştır.

Şirket Esas Sözleşmesi ve İç Yönerge metinleri, Şirket'in kurumsal İnternet sitesi ([www.sekuro.com.tr](http://www.sekuro.com.tr)) ve KAP'ın İnternet sitesinde ([www.kap.org.tr](http://www.kap.org.tr)) bulunmaktadır.

#### **20.12. Esas sözleşmenin ilgili maddesinin referans verilmesi suretiyle ihraççının amaç ve faaliyetleri:**

Şirket Esas Sözleşmesi'nin "Amaç ve Konu" başlıklı 3. maddesi uyarınca Şirket'in esas amaç ve konusu; her türlü koruyucu ambalaj malzemeleri üretmek, bu mevzuu ile ilgili tesisler kurmak, işletmek, ortaklıklar kurmak, iş birliği yapmak, bu şirketlere ortak olmak, bu şirketleri satmak veya tasfiye etmek, konusu ile ilgili hammadde ve yardımcı maddelerle, makine ve mamullerin ithalatı, ihracatı ve ticaretini yapmak, lisans, patent anlaşmaları yapmak, mevzuu ile ilgili menkul ve gayrimenkul almak, yaptırmak, satmak, kiraya vermek ve kefalet almak ve vermektir.

#### **20.13. Yönetim kuruluna ve komitelere ilişkin önemli hükümlerin özetleri:**

Şirket Esas Sözleşmesi'nin "Yönetim Kurulu ve Süresi" başlıklı 7. maddesi uyarınca Şirket'in temsili ve idaresi Genel Kurul tarafından pay sahiplerinin göstereceği adaylar arasından seçilerek en az 3 (üç) en fazla 7 (yedi) üyeden oluşan yönetim kurulu tarafından yürütülür.

Üyeler en çok 3 (üç) yıl için seçilir, görev süresi sona eren üyeler tekrar seçilebilir. Yönetim kurulu üyeleri arasından bir başkan ve başkan vekili seçer. Toplantılarda başkanın bulunmaması durumunda toplantıya başkan vekili başkanlık eder. Başkan, vekil ve üyelerin birer oyu bulunmaktadır. Üyelerden birinin vefat, istifa veya sair sebeplerden dolayı bir üyelik açılması durumunda yönetim kurulu geçici bir üye atar ve bu üye ilk genel kurulda ortakların onayına sunulur. Seçilmiş bir üyeliğin boşalması halinde ise yönetim kurulu göstereceği adaylar arasından yapacağı seçimle boşalan üyeliği doldurur.

Şirket Esas Sözleşmesi'nin "Şirketin Temsili" başlıklı 8. maddesi uyarınca Şirket'in yönetimi ve temsili yönetim kuruluna aittir.

Şirket Esas Sözleşmesi'nin "Yönetim Kurulu Üyelerinin Görevleri" başlıklı 9. maddesi uyarınca yönetim kurulu genel kurul tarafından kendisine verilen görevleri ifa eder. Şirket işlerini ifa edecek genel müdür, muhasebe müdürü vb. kadro, murahhas azalar dahil yönetim kuruluna karşı sorumludur. Yönetim hakimiyetini elinde bulunduran pay sahiplerinin, yönetim kurulu üyelerinin, üst düzey yöneticilerin ve bunların eş ve ikinci dereceye kadar kan ve sıhrî yakınlarının, Şirket veya bağlı ortaklıkları ile çıkar çatışmasına neden olabilecek nitelikte işlem yapabilmesi ve rekabet edebilmesi için önceden genel kurulun onayına sunulması onay alındıktan sonra işlem yapılabilir. Söz konusu işlemler hakkında genel kurulda bilgi verilecektir. Yönetim kurulu, Sermaye Piyasası Kurulu'nun Kurumsal Yönetim İlkeleri'ne ilişkin düzenlemelerine uyar.

Şirket Esas Sözleşmesi'nin "Yönetim Kurulu Toplantıları, Nisap ve Üyelerinin Ücretleri" başlıklı 10. maddesi uyarınca yönetim kurulu üye tam sayısının çoğunluğu ile toplanır ve kararlarını toplantıda hazır bulunan üyelerin çoğunluğu ile alır. Ancak, esas sözleşmenin değiştirilmesi, konusunda 6 ve 7 kişilik yönetim kurulunda 5 üyenin, 5 kişilik yönetim



kurulunda 4 üyenin, 3 kişilik yönetim kurulunda 2 üyenin toplantıya katılması ve hazır bulunan üyelerin çoğunluğu ile karar alınması şarttır.

Yönetim kurulu üyelerinin ücret veya huzur hakları genel kurulca tespit edilir

**20.14. Her bir pay grubunun sahip olduğu imtiyazlar, bağlam ve sınırlamalar hakkında bilgi:**

Yoktur.

**20.15. Pay sahiplerinin haklarının ve imtiyazlarının değiştirilmesine ilişkin esaslar:**

Yoktur.

**20.16. Olağan ve olağanüstü genel kurul toplantısının yapılmasına ilişkin usuller ile toplantılara katılım koşulları hakkında bilgi:**

Şirket Esas Sözleşmesi'nin "Genel Kurul" başlıklı 12. maddesi uyarınca genel kurul toplantılarında aşağıdaki esaslar uygulanır.

#### Toplantıya Çağrı

Genel kurullar Şirket merkezinde veya Şirket merkezinin bulunduğu ilin uygun bir yerinde toplanır. Toplantılara davette TTK ve SPKn'nun ilgili mevzuat hükümlerine uyulur.

#### Oy Hakları

Her bir adet payın 1 (bir) oy hakkı vardır. Pay sahipleri kendilerini diğer pay sahipleri veya hariçten tayin edecekleri vekil vasıtasıyla temsil ettirebilirler. Pay sahibi vekiller kendi oylarının yanında temsil ettikleri pay sahiplerinin sahip oldukları oyları da kullanmaya yetkilidirler. TTK 432. maddesi uyarınca bir payın birden fazla maliki bulunması durumunda söz konusu pay sahipleri ancak bir temsilci marifetiyle oy haklarını kullanabilirler.

#### Genel Kurul Toplantı ve Karar Nisabı

Toplantı ve karar yeter sayıları hakkında TTK hükümleri uygulanır.

#### Genel Kurullarda Görüşmeler ve Tutanaklar

Toplantı başkanı genel kurul tarafından seçilir. Divan başkanı görüşmelerin gündeme uygun yürütülmesini, tutanağın yasalara ve esas sözleşme hükümlerine uygun tutulmasını sağlar. Toplantıda alınan kararların yer aldığı tutanak divan heyeti ve bakanlık temsilcisi tarafından imzalanır. Tutanağın tescil ve ilanından yönetim kurulu sorumludur.

#### Oy Kullanım

Oylar açık olarak ve el kaldırmak suretiyle verilir.

Şirket'in genel kurul toplantılarına katılma hakkı bulunan hak sahipleri bu toplantılara, Türk Ticaret Kanunu'nun "Elektronik Ortamda Kurullar" düzenlemesi uyarınca elektronik ortamda da katılabilir. Şirket'in gerek olağan ve gerekse olağanüstü genel kurul toplantılarında, yürürlükteki mevzuata göre gerekli olması halinde, Ticaret Bakanlığı temsilcisi hazır bulunacaktır.

**20.17. İhraçının yönetim hakimiyetinin el değiştirmesinde gecikmeye, ertelemeye ve engellemeye neden olabilecek hükümler hakkında bilgi:**

Yoktur.



## 20.18. Payların devrine ilişkin esaslar:

Pay devirleri; TTK, SPK ve ilgili ikincil mevzuat hükümleri çerçevesinde yapılacaktır.

## 20.19. Sermayenin artırılmasına ve azaltılmasına ilişkin esas sözleşmede öngörülen koşulların yasanın gerektirdiğinden daha ağır olması halinde söz konusu hükümler hakkında bilgi:

Yoktur.

## 21. ÖNEMLİ SÖZLEŞMELER

İhraççının veya grubundaki bir şirketin izahname tarihinden önceki iki yıl içerisinde taraf olduğu olağan ticari faaliyetlerin yürütülmesi nedeniyle imzalanan sözleşmeler dışındaki önemli sözleşme olmamıştır.

Ayrıca, grup üyelerinden herhangi birisini yükümlülük altına sokan veya haklar tanıyan ve grubu önemli derecede etkileyebilecek olağan ticari faaliyetlerin yürütülmesi nedeniyle imzalanan sözleşmeler dışındaki diğer sözleşmeler de olmamıştır.

İmzalanmış olmakla birlikte henüz yürürlüğe girmemiş olağan ticari faaliyetlerin yürütülmesi nedeniyle imzalanan sözleşmeler dışındaki önemli sözleşme olmamıştır.

## 22. İHRAÇÇININ FİNANSAL DURUMU VE FAALİYET SONUÇLARI HAKKINDA BİLGİLER

### 22.1. İhraççının Kurulun muhasebe/finansal raporlama standartları uyarınca hazırlanan ve izahnamede yer alması gereken finansal tabloları ile bunlara ilişkin bağımsız denetim raporları:

Şirket'in Kurul'un muhasebe/finansal raporlama standartları uyarınca hazırlanan finansal tabloları ve bağımsız denetim raporlarına [www.kap.org.tr](http://www.kap.org.tr) adresinden ve Şirket'in kurumsal internet sitesinden ([www.sekuro.com.tr](http://www.sekuro.com.tr)) adresinden ulaşılabilir. 30.06.2023, 31.12.2022, 31.12.2021 ve 31.12.2020 dönemine ilişkin finansal tablolar ve bağımsız denetim raporları sırasıyla 21.08.2023, 13.03.2023, 11.03.2022 ve 11.03.2021 tarihlerinde KAP'ta yayımlanmıştır.

### 22.2. İzahnamede yer alması gereken finansal tablo dönemlerinde bağımsız denetimi gerçekleştiren kuruluşların unvanları, bağımsız denetim görüşü ve denetim kuruluşunun/sorumlu ortak baş denetçinin değişmiş olması halinde nedenleri hakkında bilgi:

Finansal Tablo Dönemi	Bağımsız Denetim Kuruluşunun Unvanı	Denetim Ticaret	Bağımsız Denetim Kuruluşunun Ortak Baş Denetçisinin Adı Soyadı	Bağımsız Denetimin Kapsamı	Bağımsız Denetim Görüşü
30.06.2023	Gürel Yeminli Mali Müşavirlik ve Bağımsız Denetim Hizmetleri A.Ş.		Metin Etkin	Sınırlı Denetim	Olumsuz bir husus yoktur.
31.12.2022	Gürel Yeminli Mali Müşavirlik ve Bağımsız Denetim Hizmetleri A.Ş.		Metin Etkin	Bağımsız Denetim	Olumlu
31.12.2021	Gürel Yeminli Mali Müşavirlik ve Bağımsız Denetim Hizmetleri A.Ş.		Metin Etkin	Bağımsız Denetim	Olumlu



31.12.2020	Gürel Yeminli Mali Müşavirlik ve Bağımsız Denetim Hizmetleri A.Ş.	Gülümser Tozar	Bağımsız Denetim	Olumlu
------------	-------------------------------------------------------------------	----------------	------------------	--------

31.12.2020 finansal tablolarını denetleyen sorumlu ortak başdenetçi Gülümser Tozar, bağımsız denetim kuruluşunun şirket içi planlaması nedeniyle 31.12.2021, 31.12.2022 ve 30.06.2023 finansal tablolarının denetlenmesinde görev almamıştır. Bu yıllara ait denetimler sorumlu denetçi Metin Etkin tarafından gerçekleştirilmiştir.

**22.3. Son finansal tablo tarihinden sonra meydana gelen, ihraççının ve/veya grubun finansal durumu veya ticari konumu üzerinde etkili olabilecek önemli değişiklikler (üretim, satış, stoklar, siparişler, maliyet ve satış fiyatları hakkındaki gelişmeleri de içermelidir) veya söz konusu hususların bulunmadığı hakkında ifade:**

Yoktur.

**22.4. Proforma finansal bilgiler:**

Yoktur.

**22.5. Proforma finansal bilgilere ilişkin bağımsız güvence raporu:**

Yoktur.

**22.6. İhraççının esas sözleşmesi ile kamuya açıkladığı diğer bilgi ve belgelerde yer alan kar payı dağıtım esasları ile izahnamede yer alması gereken finansal tablo dönemleri itibarıyla kar dağıtımı konusunda almış olduğu kararlara ilişkin bilgi:**

Şirket Esas Sözleşmesi'nin "Karın Saptanması ve Dağıtımı" başlıklı 17. maddesi uyarınca Şirket'in faaliyet dönemi sonunda tespit edilen gelirlere, Şirket'in genel giderleri ile muhtelif amortisman gibi Şirket'çe ödenmesi veya ayrılması zorunlu olan miktarlar ile Şirket tüzel kişiliği tarafından ödenmesi zorunlu vergiler düşüldükten sonra geriye kalan ve yıllık bilançoda görülen dönem karı, varsa geçmiş yıl zararlarının düşülmesinden sonra, sırasıyla aşağıda gösterilen şekilde tevzi olunur:

Genel Kanuni Yedek Akçe

a) %5 genel kanun yedek akçe ayrılır.

Birinci Temettü

b) Kalandan, varsa yılı içinde yapılan bağış tutarının ilavesi ile bulunacak meblağ üzerinden Türk Ticaret Kanunu ve Sermaye Piyasası Mevzuatı'na uygun olarak birinci temettü ayrılır.

İkinci Temettü

c) Net dönem karından, (a) ve (b) bentlerinde belirtilen meblağlar düştükten sonra kalan kısmı, genel kurul, kısmen veya tamamen ikinci temettü payı olarak dağıtmaya veya Türk Ticaret Kanunu 521. maddesi uyarınca kendi isteği ile ayırdığı yedek akçe olarak ayırmaya yetkilidir.

Genel Kanuni Yedek Akçe

d) Pay sahipleriyle kara iştirak eden diğer kimselere dağıtılması kararlaştırılmış olan kısımdan %5 oranında kar payı düşüldükten sonra bulunan tutarın onda biri, Türk Ticaret Kanunu'nun 519. maddesinin 2. fıkrası uyarınca genel kanuni yedek akçeye eklenir.

Yasa hükmü ile ayrılması gereken yedek akçeler ayrılmadıkça, esas sözleşmede pay sahipleri için belirlenen kar payı nakden ve/veya pay biçiminde dağıtılmadıkça, başka yedek akçe

ayrılmasına, ertesi yıla kar aktarılmasına ve yönetim kurulu üyeleri ile memur, müstahdem ve işçilere, çeşitli amaçlarla kurulmuş olan vakıflara ve bu gibi kişi ve/veya kurumlara kar payı dağıtılmasına karar verilemez.

Kar payı, dağıtım tarihi itibarıyla mevcut payların tümüne, bunların ihraç ve iktisap tarihleri dikkate alınmaksızın eşit olarak dağıtılır.

Dağıtılmasına karar verilen karın dağıtım şekli ve zamanı, yönetim kurulunun bu konudaki teklifi üzerine genel kurulca kararlaştırılır.

Esas sözleşme hükümlerine uygun olarak genel kurul tarafından verilen kar dağıtım kararı geri alınmaz.

Genel kurul, Sermaye Piyasası Kurulu düzenlemeleri ve ilgili mevzuat çerçevesinde pay sahiplerine kar payı avansı dağıtılmasına karar verebilir.

Kar dağıtım politikasına Şirket'in kurumsal internet sitesi [www.sekuro.com.tr](http://www.sekuro.com.tr) adresinde ve [www.kap.org.tr](http://www.kap.org.tr) adresinde erişilebilir.

31.12.2020 ve 31.12.2021 tarihinde sona eren mali yıllara ilişkin, Türkiye Muhasebe Standartları ve Türkiye Finansal Raporlama Standartları'na (TMS/TFRS) uygun olarak hazırlanan, bağımsız denetimden geçmiş finansal tablolarına göre her ikisinde de dönem zararı bulunması sebebiyle kar dağıtılmamış olup bu hususta Genel Kurul'a bilgi verilmiştir. 31.12.2022 tarihinde sona eren mali yıla ilişkin olarak ise Türkiye Muhasebe Standartları ve Türkiye Finansal Raporlama Standartları (TMS/TFRS)'na uygun olarak hazırlanan, bağımsız denetimden geçmiş finansal tablolara göre 15.731.978 TL kar, TTK ve Vergi Usul Kanununa uygun olarak hazırlanan aynı döneme ilişkin solo finansal tablolarına göre ise 36.269.936,59 TL zarar etmesi sebebiyle kar dağıtılmamış olup bu hususta Genel Kurul'a bilgi verilmiştir.

31.12.2020, 31.12.2021 ve 31.12.2022 tarihinde sona eren mali yıllara ilişkin kar dağıtım tablolarına aşağıdaki linklerden ulaşılabilir:

<https://www.kap.org.tr/tr/Bildirim/955408>

<https://www.kap.org.tr/tr/Bildirim/1034972>

<https://www.kap.org.tr/tr/Bildirim/1170458>

**22.7. Son 12 ayda ihraççının ve/veya grubun finansal durumu veya karlılığı üzerinde önemli etkisi olmuş veya izleyen dönemlerde etkili olabilecek davalar, hukuki takibatlar ve tahkim işlemleri veya söz konusu hususların bulunmadığı hakkında ifade:**

Mahkeme	Dosya No	Davacı	Davalı/Asli Müdahil	Safahat	Kanaat
Istanbul 17. Asliye Ticaret Mahkemesi	2019/7	Polifilm	Gebrüder Weiss Nakliye ve Lojistik Hizmetleri Ticaret Ltd. Şti.	08.07.2021 tarihinde lehe sonuçlanmıştır. Karşı taraf istinaf mahkemesine itiraz etmiştir.	Sehven gönderilen ödemenin iadesi talep edilmiş olup, alacak davası istinaf mahkemesinde de lehe sonuçlanacaktır. 09.11.2021 tarihinden beri istinafta beklemektedir.

Istanbul Anadolu 24. İş Mahkemesi	2022/176	Ahmet Ergün	Sekuro Plastik	Dosyada daha evvel 2018/26e sayılı dosyada 14.01.2021 tarihinde lehe sonuçlanmıştır. Karara karşı taraf istinaf mahkemesine itiraz etmiştir. İstinaf eksik inceleme nedeniyle karar bozmuştur.	Duruşması 07.07.2023 tarihinde yapılacak olup, Davacı yan kazanılmış hak, zamanaşımı ve derdestlik gibi nedenlerle talebinde haksızdır. Yüksek mahkemeden lehe karar çıkması beklenmektedir.
Istanbul Anadolu 4. İş Mahkemesi	2019/1128	Burhan Altuntaş	Polifilm	Dosyada davacı lehine toplam 5.515 TL işçilik alacağının tahsili şeklinde karar çıkmıştır.	İstinaf başvurusu yapılmış olup istinaf kararına göre dosya kapanacaktır.
Ankara Batı Asliye Ticaret Mahkemesi	2018/940	Desen Matbaacılık İnşaat Sanayi ve Ticaret Limited Şirketi	Polifilm	Dosya komiserler kurulu alacaklılar toplantısını yapmış ve karar çıkmıştır.	Alacaklılar listesine dahil olunmuştur, listeye göre ödeme beklenmektedir.
Anadolu 9 İcra Ceza Mahkemesi	2019/789	Sekuro Plastik	Reşit Aydın	Sanık 54.000 TL adli para cezası ile cezalandırılmıştır.	Covid-19 salgını nedeniyle özel yasa gereği infaz ertelenmesi yapılmış olup, taksitlendirmeye uymayan sanık hakkında bildirim yapılmış mahkemenin infaz işlemleri beklenmektedir.
Anadolu 7 İcra Ceza Mahkemesi	2019/281	Sekuro Plastik	Zafer Şen	Sanık 70.000 TL adli para cezası ile cezalandırılmıştır.	Taksitlendirmeye uymayan sanık hakkında bildirim yapılmış mahkemenin infaz işlemleri beklenmektedir.
Istanbul 2. İcra Ceza Mahkemesi	2017/372	Sekuro Plastik	Fikret Karasu	Sanık 73.590 TL adli para cezası ile cezalandırılmıştır.	Sanık hakkında cezanın infazı beklenmektedir.
Bozlyük 1. Asliye Hukuk Mahkemesi	2023/78 - 2020/422	Murat Karaca	Sekuro Plastik	Tensip aşamasındadır.	Davacının lehine sonuçlanan Bozlyük 1. Asliye Hukuk 2020/422 E sayılı işe iade sonrası için alacak davasıdır.
Istanbul Anadolu 7. İş Mahkemesi	2021/380	Yakup Can	Polifilm	Duruşma günü 12.05.2023'tür.	Davacı iş kazası tazminat talebinde bulunmuştur.



Istanbul Anadolu 17. İş Mahkemesi	2022/375	Ahmet Ergün	Sekuro Plastik	Birleştirme kararı verilmiştir.	Istanbul Anadolu 24. İş Mahkemesi 202/176 E sayılı dosya ile birleşmiştir. Munzam zararın şartlarının oluşmadığı aşıkardır. Yüksek mahkemeden lehine karar çıkması beklenmektedir.
Bozöyük 1. Asliye Hukuk Mahkemesi	2022/337	Yakup Yılmaz	Sekuro Plastik	Karar verilmiştir.	Davacı işçilik alacağı talebinde bulunmuştur. Dava reddedilmiştir. Kesinleşmesi beklenmektedir.
Bozöyük 1. Asliye Hukuk Mahkemesi	2021/332	Yunus Emre Doruk	Sekuro Plastik	Duruşma günü 22/11/2023 günü saat 11 45 '	Davacı iş kazası tazminat talebinde bulunmuştur. D osya AXA sigortanın teminat kapsamında olup sigorta kapsamında ödeme yapılacaktır.
Bozöyük 1. Asliye Hukuk Mahkemesi	2023/347-2023/78 - 2020/422	Murat Karaca	Sekuro Plastik	D uruşma G ünü 18.01.2024 saat 11 20 de yapılacaktır.	Davacının lehine sonuçlanan Bozöyük 1. Asliye Hukuk 2020/422 E sayılı işe iade sonrası için kıdem ihbar tazminatı ve diğer işçilik alacak davasıdır

## 22.8. İzahnamede yer verilen denetime tabi tutulmuş diğer bilgiler:

Yoktur.

## 23. İHRAÇ VE HALKA ARZ EDİLECEK PAYLARA İLİŞKİN BİLGİLER

23.1. İhraç edilecek ve/veya borsada işlem görececek payların ISIN (uluslararası menkul kıymet tanımlama numarası) veya başka benzer tanımlama kodu bilgisi dahil tür ve gruplarına ilişkin bilgi:

Grubu	Nama/ Hamiline Olduğu	İmtiyazlar	Pay Sayısı	Pay Sayısının Grup Pay Sayısına Oranı (%)	Bir Payın Nominal Değeri (TL)	Toplam (TL)	Sermayeye Oranı (%)
-	Hamiline	-	13.885.000	100	1,00	13.885.000	100
					<b>TOPLAM</b>	<b>13.885.000</b>	<b>100</b>

Sermaye artırımında yeni pay alma hakları kısıtlanmamış olup, mevcut ortakların payları oranında yeni pay alma hakkı bulunmaktadır.

Mevcut 13.885.000 TL tutarındaki çıkarılmış sermayenin tamamı nakden karşılanmak üzere 34.712.500 TL artırılabilecek olup, sermaye artırım tutarı olan 34.712.500 TL'nin mevcut



Tam ve dar mükellef tüzel kişiler kar payı almak üzere yapacakları müracaatta mükellefiyet bilgilerini ibraz etmekle yükümlüdürler. Kar dağıtımında, Sermaye Piyasası Mevzuatı ile belirlenen süreçlere uyulur. Kurul'un II-19.1 sayılı Kar Payı Tebliği uyarınca, kar payı dağıtım işlemlerine en geç dağıtım kararı verilen genel kurul toplantısının yapıldığı hesap dönemi sonu itibarıyla başlanması gerekmektedir.

**Kar payı oranı veya hesaplama yöntemi, ödemelerin dönemleri ve kümülatif mahiyette olup olmadığı:** Şirket; TTK, Sermaye Piyasası Mevzuatı, SPK düzenleme ve kararları, vergi yasaları, ilgili diğer yasal mevzuat hükümleri ile esas sözleşmesini dikkate alarak kar dağıtım kararlarını belirlemekte ve Kar Dağıtım Politikası uyarınca kar dağıtımını yapmaktadır.

**b) Yeni Pay Alma Hakkı (TTK madde 461, Kayıtlı Sermaye Sistemindeki Ortaklıklar için SPKn madde 18, Kayıtlı Sermaye Sistemi Tebliği II-18.1)**

Her pay sahibi, yeni çıkarılan payları, mevcut paylarının sermaye oranına göre alma hakkına sahiptir.

Kayıtlı sermaye sisteminde, çıkarılan paylar tamamen satılarak bedelleri ödenmedikçe veya satılmayan paylar iptal edilmedikçe yeni pay çıkarılamaz.

Rüçhan hakkı kullandırdıktan sonra kalan paylar, ya da rüçhan hakkı kullanımının kısıtlandığı durumlarda yeni ihraç edilen tüm paylar piyasa fiyatı ile halka arz edilir.

**c) Bedelsiz Pay Edinme Hakkı (TTK madde 462, SPKn madde 19, Pay Tebliği VII-128.1)**

TTK md. 462 uyarınca, esas sözleşme veya genel kurul kararıyla ayrılmış ve belirli bir amaca özgülenmemiş yedek akçeler ile kanuni yedek akçelerin serbestçe kullanılabilen kısımları ve mevzuatın bilançoya konulmasına, sermayeye eklenmesine izin verdiği fonlar sermayeye dönüştürülerek sermaye iç kaynaklardan artırılabilir.

Halka açık anonim ortaklıkların sermaye artırımlarında, bedelsiz paylar artırım tarihindeki mevcut paylara dağıtılır.

**d) Tasfiyeden Pay Alma Hakkı (TTK madde 507)**

TTK md. 507 uyarınca; her pay sahibi, kanun ve esas sözleşme hükümlerine göre pay sahiplerine dağıtılması kararlaştırılmış net dönem karına, payı oranında katılma hakkını haizdir. Şirket'in sona ermesi halinde her pay sahibi, esas sözleşmede sona eren Şirket'in mal varlığının kullanılmasına ilişkin, başka bir hüküm bulunmadığı takdirde, tasfiye sonucunda kalan tutara payı oranında katılır.

**e) Genel Kurul'a Davet ve Katılma Hakkı (TTK madde 414, 415, 419, 425, 1527, SPKn madde 29, 30 Vekaleten Oy Kullanılması ve Çağrı Yoluyla Vekalet Toplanması Tebliği II-30.1)**

Yönetim kurulunun aldığı karar ile genel kurul toplantı ilanı, genel kurul tarihinden en az üç hafta önce olmak kaydıyla, pay sahiplerinin incelemesine hazır bulundurulacak tüm belgeler ile Şirket'in kurumsal web sitesinde, KAP'ta ve MKK Şirket portalında duyurulur, Türkiye Ticaret Sicili Gazetesi'nde ilan edilir.

Yönetim kurulu gündemi de belirler. Genel kurul için KAP'ta ve Şirket internet sitesinde duyuru için genel kurul bilgi dokümanı hazırlanır. Bu dokümanda içindeki bilgiler arasında toplantı yeri, tarihi ve saati ile gündem, Şirket ortaklık yapısı ve toplam pay sayısı, hesap dönemi içinde planlanan ortaklık faaliyetlerini önemli derecede etkileyecek yönetim ve faaliyetlerdeki değişiklikler ve bu değişikliklerin gerekçeleri gibi bilgilere ek olarak vekaletname formu ve Sekuro Plastik Ambalaj Sanayi Anonim Şirketi Genel Kurulu'nun



genel kurul toplantısının yapılacağı gün ile sınırlı olmak üzere payların devrinin yasaklanması ve ilgili diğer konular Sermaye Piyasası Kurulu tarafından bir tebliğ ile düzenlenir.

**g) Oy Hakkı (TTK madde 434, 435, 436, SPKn madde 30)**

Her pay sahibi sadece bir paya sahip olsa da en az bir oy hakkına haizdir. Pay sahipleri oy haklarını genel kurulda, paylarının toplam itibari değeriyle orantılı olarak kullanır.

**h) Ortaklıktan Ayrılma Hakkı (SPKn madde 24, Önemli Nitelikteki İşlemler ve Ayrılma Hakkı Tebliği II-23.3)**

Önemli nitelikteki işlemlere ilişkin genel kurul toplantısına katılıp da olumsuz oy kullanan ve muhalefet serhini toplantı tutanağına işleyen pay sahipleri, SPKn'nın ilgili düzenlemelerince mümkün olması halinde paylarını Şirket'e satarak ayrılma hakkına sahiptir.

**ı) Ortaklıktan Çıkarma ve Satma Hakkı (SPKn madde 27, Ortaklıktan Çıkarma ve Satma Hakları Tebliği II-27.3)**

Pay alım teklifi sonucunda veya birlikte hareket etmek de dahil olmak üzere başka bir şekilde sahip olunan payların halka açık ortaklığın oy haklarının Kurulca belirlenen orana veya daha fazlasına ulaşması durumunda, paya sahip olan bu kişiler açısından azınlıkta kalan pay sahiplerini ortaklıktan çıkarma hakkı doğar. Bu kişiler, Kurulca belirlenen süre içinde, azınlıkta kalan ortakların paylarının iptalini ve bunlar karşılığı çıkarılacak yeni payların kendilerine satılmasını ortaklıktan talep edebilirler. Kurulca belirlenen süre içinde, paylarının adil bir bedel karşılığında satın alınmasını oy haklarının Kurulca belirlenen orana veya daha fazlasına sahip olan gerçek veya tüzel kişilerden ve bunlarla birlikte hareket edenlerden talep edebilirler.

**i) Bilgi Alma ve İnceleme Hakkı (SPKn. madde.14, TTK madde. 437):**

Finansal tablolar, konsolide finansal tablolar, yönetim kurulunun yıllık faaliyet raporu, denetleme raporları ve yönetim kurulunun kar dağıtım önerisi genel kurul toplantısından en az 3 hafta önce, Şirket'in merkez ve şubelerinde, pay sahiplerinin incelemesine hazır bulundurulur. Bunlardan finansal tablolar ve konsolide tablolar bir yıl süre ile merkezde ve şubelerde pay sahiplerinin bilgi edinmelerine açık tutulur. Her pay sahibi, gideri Şirket'e ait olmak üzere gelir tablosuyla bilançonun suretini isteyebilir.

Pay sahibi genel kurulda, yönetim kurulundan, Şirket'in işleri, denetçilerden denetimin yapılma şekli ve sonuçları hakkında bilgi isteyebilir. Bilgi verme yükümlülüğü Şirket'in bağlı şirketlerini de kapsar. Verilecek bilgiler, hesap verme ve dürüstlük ilkeleri bakımından önemli ve gerçeğe uygun olmalıdır.

**j) İptal Davası Açma Hakkı (TTK madde 445, 446, 451 Kayıtlı Sermaye Sistemindeki Ortaklıklar için SPKn madde 18/6, 20/2)**

TTK md. 445 uyarınca; 446. maddede belirtilen kişiler, kanun veya esas sözleşme hükümlerine ve özellikle dürüstlük kuralına aykırı olan genel kurul kararları aleyhine, karar tarihinden itibaren üç ay içinde, Şirket merkezinin bulunduğu yerdeki Asliye Ticaret Mahkemesi'nde iptal davası açabilirler.

TTK md. 446 uyarınca;

- a) Toplantıda hazır bulunup da karara olumsuz oy veren ve bu muhalefetini tutanağa geçirten,  
b) Toplantıda hazır bulunsun veya bulunmasın, olumsuz oy kullanmış olsun ya da olmasın; çağrının usulüne göre yapılmadığını, gündemin gereği gibi ilan edilmediğini, genel kurula





katılma yetkisi bulunmayan kişilerin veya temsilcilerinin toplantıya katılıp oy kullandıklarını, genel kurula katılmasına ve oy kullanmasına haksız olarak izin verilmediğini ve yukarıda sayılan aykırılıkların genel kurul kararının alınmasında etkili olduğunu ileri süren pay sahipleri,

e) Yönetim kurulu,

d) Kararların yerine getirilmesi, kişisel sorumluluğuna sebep olacaksa yönetim kurulu üyelerinden her biri, iptal davası açabilir.

TTK md. 451 uyarınca; genel kurulun kararına karşı, kötü niyetle iptal veya butlan davası açıldığı takdirde, davacılar bu sebeple şirketin uğradığı zararlardan müteselsilen sorumludurlar.

#### **k) Azınlık Hakları (TTK. madde 411, 412, 420, 439, 531, 539)**

TTK md. 411 uyarınca; sermayenin en az onda birini, halka açık şirketlerde yirmide birini oluşturan pay sahipleri, yönetim kurulundan, yazılı olarak gerektirici sebepleri ve gündemi belirterek, genel kurulu toplantıya çağırmasını veya genel kurul zaten toplanacak ise, karara bağlanmasını istedikleri konuları gündeme koymasını isteyebilirler.

TTK md. 412 uyarınca; pay sahiplerinin çağrı veya gündeme madde konulmasına ilişkin istemleri yönetim kurulu tarafından reddedildiği veya isteme yedi iş günü içinde olumlu cevap verilmediği takdirde, aynı pay sahiplerinin başvurusu üzerine, genel kurulun toplantıya çağırılmasına Şirket merkezinin bulunduğu yerdeki Asliye Ticaret Mahkemesi karar verebilir.

TTK md. 420 uyarınca; finansal tabloların müzakeresi ve buna bağlı konular, sermayenin onda birine, halka açık şirketlerde yirmide birine sahip pay sahiplerinin istemi üzerine, genel kurulun bir karar almasına gerek olmaksızın, toplantı başkanının kararıyla bir ay sonraya bırakılır.

TTK md. 439 uyarınca; genel kurulun özel denetim istemini reddetmesi halinde, sermayenin en az onda birini, halka açık anonim şirketlerde yirmide birini oluşturan pay sahipleri veya paylarının itibari değeri toplamı en az bir milyon Türk Lirası olan pay sahipleri üç ay içinde Şirket merkezinin bulunduğu yer asliye ticaret mahkemesinden özel denetçi atamasını isteyebilir.

TTK md. 531 uyarınca; haklı sebeplerin varlığında, sermayenin en az onda birini ve halka açık şirketlerde yirmide birini temsil eden payların sahipleri, Şirket'in merkezinin bulunduğu yerdeki Asliye Ticaret Mahkemesi'nden Şirket'in feshine karar verilmesini isteyebilirler. Mahkeme, fesih yerine, davacı pay sahiplerine, paylarının karar tarihine en yakın tarihteki gerçek değerlerinin ödenip davacı pay sahiplerinin Şirket'ten çıkarılmalarına veya duruma uygun düşen ve kabul edilebilir diğer bir çözüme karar verebilir.

TTK md. 559 uyarınca; kurucuların, yönetim kurulu üyelerinin, denetçilerin, Şirket'in kuruluşundan ve sermaye artırımından doğan sorumlulukları, Şirket'in tescil tarihinden itibaren dört yıl geçmedikçe sulh ve ibra yoluyla kaldırılamaz. Bu sürenin geçmesinden sonra da sulh ve ibra ancak genel kurulun onayıyla geçerlilik kazanır. Bununla beraber, esas sermayenin onda birini, halka açık şirketlerde yirmide birini temsil eden pay sahipleri sulh ve ibranın onaylanmasına karşı iseler, sulh ve ibra genel kurulca onaylanmaz.

#### **l) Özel Denetim İsteme Hakkı ( TTK madde 438,439)**

TTK md. 438 uyarınca; her pay sahibi, pay sahipliği haklarının kullanılabilmesi için gerekli olduğu takdirde ve bilgi alma veya inceleme hakkı daha önce kullanılmışsa, belirli olayların

özel bir denetimle açıklığa kavuşturulmasını, gündemde yer almasa bile genel kuruldan isteyebilir.

Genel kurul istemi onaylarsa, Şirket veya her bir pay sahibi otuz gün içinde, Şirket merkezinin bulunduğu yerdeki Asliye Ticaret Mahkemesi'nden bir özel denetçi atanmasını isteyebilir.

TTK md. 439 uyarınca; genel kurulun özel denetim istemini reddetmesi halinde, sermayenin en az onda birini, halka açık anonim şirketlerde yirmide birini oluşturan pay sahipleri veya paylarının itibari değeri toplamı en az bir milyon Türk Lirası olan pay sahipleri üç ay içinde Şirket merkezinin bulunduğu yer Asliye Ticaret Mahkemesi'nden özel denetçi atamasını isteyebilir.

#### **İtfa/Geri Satma Hakkı:**

Pay sahiplerinin itfa/geri satma hakkı söz konusu değildir.

#### **Dönüştürme Hakkı:**

Pay sahiplerinin dönüştürme hakkı söz konusu değildir.

Aşağıdaki başlıkları da kapsayacak şekilde payların sağladığı haklara ilişkin tüm bilgilerin yer alması gerekmektedir.

#### **23.6. Payların ihracına ilişkin yetkili organ kararları:**

Şirket'in 7.11.2023 tarih ve 2023/11/005 sayılı yönetim kurulu kararıyla;

- 1) 10 Kasım 2023 tarihli ve 2023/11/002 no'lu Bedelli Sermaye Artırımına ilişkin Yönetim Kurulu Kararının iptaline,
- 2) Şirket Esas Sözleşmesi'nin 6. maddesinin vermiş olduğu yetkiye istinaden, 200.000.000 TL (İkiYüzMilyonTürkLirası) kayıtlı sermaye tavanı içerisinde 13.885.000.-TL (OnÜçMilyonSekizYüz-SeksenBeşBinTürkLirası) olan çıkarılmış sermayesinin, tamamı nakden karşılanmak suretiyle %250 artırılarak 48.597.500.-TL (KırkSekizMilyonBeşYüzDoksanYediBinBeşYüzTürkLirası)'na çıkarılmasına,
- 3) Mevcut ortakların yeni pay alma haklarının (rüçhan hakkının) kısıtlanmamasına ve yeni pay alma haklarının kullanılmasında 1 (bir) TL nominal değerli bir payın kullanım fiyatının 1 (bir) TL olarak belirlenmesine, bu suretle çıkarılan paylara ilişkin bedellerin nakden ve tamamen ödenmesine,
- 4) Şirket Yönetim Kurulu Başkanı ve aynı zamanda ortak Murat Hakan Çil için rüçhan hakkı sebebiyle tahakkuk edecek sermaye borcunun (%22,92 oranında), Şirket'e aktarmış olduğu 43.308.394.-TL sermaye avansından karşılanmasına (yeni pay alma bedeline mahsup edilmesine),
- 5) Yeni pay alma hakkı kullanım süresinin 15 (onbeş) gün olarak belirlenmesine, bu sürenin son gününün resmî tatile rastlaması halinde, yeni pay alma hakkı kullanım süresinin, izleyen iş günü mesai saati sonunda sona ermesine,
- 6) Yeni pay alma haklarının kullandırılmasından sonra kalan payların 2 (iki) iş günü süreyle nominal değerden düşük olmamak üzere Borsa İstanbul A.Ş. Birincil Piyasası'nda oluşacak fiyattan halka arz edilmesine, 2 (iki) iş günlük sürenin başlangıç ve bitiş tarihlerinin Tasarruf Sahiplerine Satış Duyurusunda ilan edilmesine,
- 7) Sermaye artırımı dolayısıyla ihraç edilecek payların Şirketimiz pay sahiplerine Sermaye Piyasası Kurulu ve Merkezi Kayıt Kuruluşu A.Ş.'nin kaydileştirme ile ilgili düzenlemeleri çerçevesinde

kaydi pay olarak dağıtılmasına ve yeni payların kaydileştirme sistemi esasları çerçevesinde kullanılmasına,

8) Sermaye artırımını işlemleri kapsamında Global Menkul Değerler A.Ş.'nin aracı kurum olarak belirlenmesine,

9) Sermaye artırımını işlemlerinin gerçekleştirilmesi amacıyla Sermaye Piyasası Kurulu, Borsa İstanbul A.Ş., Merkezi Kayıt Kuruluşu A.Ş., İstanbul Takas ve Saklama Bankası A.Ş., Ticaret Bakanlığı, noterler ve diğer tüm kurum ve kuruluşlar nezdinde gerekli başvuru, bildirim ve diğer tüm iş ve işlemlerin gerçekleştirilmesi ve bu karar kapsamında yürütülecek her türlü iş ve işlemin yapılması konusunda Genel Müdürlüğe yetki verilmesine

katılanların oy çokluğu ile karar verilmiştir.

**23.7. Halka arz edilecek paylar üzerinde, payların devir ve tedavülünü kısıtlayıcı veya pay sahibinin haklarını kullanmasına engel olacak kayıtların bulunup bulunmadığına ilişkin bilgi:**

Payların devrine ve serbestçe tedavül etmesine ilişkin herhangi bir kısıtlama yoktur.

## 24. HALKA ARZA İLİŞKİN HUSUSLAR

**24.1. Halka arzın koşulları, halka arza ilişkin bilgiler, tahmini halka arz takvimi ve halka arza katılmak için yapılması gerekenler**

**24.1.1. Halka arzın tabi olduğu koşullar:**

Sermaye artırımına ilişkin izahname SPK onayına tabi olup başka bir kurum onayına tabi değildir. Halka arz, Sermaye Piyasası Kurulunun onayı sonrasında ilgili mevzuat çerçevesinde gerçekleştirilecektir.

**24.1.2. Halka arz edilen payların nominal değeri:**

Grubu	Nama/ Hamiline Olduğu	İmtiyazlar	Pay Sayısı	Pay Sayısının Grup Pay Sayısına Oranı (%)	Bir Payın Nominal Değeri (TL)	Toplam (TL)	Sermayeye Oranı (%)
-	Hamiline	-	13.885.000	100	1,00	34.712.500	250
					<b>TOPLAM</b>	<b>34.712.500</b>	<b>250</b>

Şirket'in 200.000.000 TL olarak belirlenen kayıtlı sermaye tavanı içerisinde 13.885.000 TL olan çıkarılmış sermayesi, tamamı nakden karşılanmak suretiyle %250 oranında 34.712.500 TL artırılarak 48.597.500 TL'ye çıkarılacaktır. Yapılacak sermaye artımı ile 34.712.500 TL nominal tutarlı pay ihraç edilecektir. Sermaye artırımında yeni pay alma hakları kısıtlanmamıştır. Halka arz edilecek payların mevcut (artırım öncesi) sermayeye oranı %250,00 olup, pay sahipleri sahip oldukları payların %250'si oranında yeni pay alma haklarını kullanabilecektir. Yeni pay alma haklarının kullanılmasından sonra kalan paylar tasarruf sahiplerine arz edilecektir. Bu tutar ayrıca Sermaye Piyasası Mevzuatı ile belirlenen şekilde kamuya açıklanacaktır.

Yeni pay alma haklarının kullanılmasından sonra kalan paylar 2 (iki) iş günü süreyle yeni pay alma hakkı kullanım fiyatı olan 1 lot pay için 1,00 TL fiyatından düşük olmamak üzere Borsa İstanbul A.Ş. Birincil Piyasası'nda oluşacak fiyattan halka arz edilecektir. Satışa

sunulacak payların nominal tutarı ve halka arz tarihleri tasarruf sahiplerine satış duyurusu ile Şirket'in kurumsal internet sitesinde ([www.sekuro.com.tr](http://www.sekuro.com.tr)), KAP'ta ve Global Menkul'un internet sitesinde ilan edilecektir.

### 24.1.3. Halka arz süresi ile halka arza katılım hakkında bilgi

#### 24.1.3.1. Halka arz süresi ve tahmini halka arz takvimi:

Yeni pay alma haklarının kullanımına izahnamenin ilanından sonra en geç 10 (on) iş günü içerisinde başlanacak olup, mevcut ortaklar için yeni pay alma hakkı kullanım süresi 15 (on beş) gün olarak belirlenmiştir. Bu sürenin son gününün resmi tatile rastlaması halinde, yeni pay alma hakkı kullanım süresi, izleyen iş günü akşamı sona erecektir. Yeni pay alma hakkının başlangıç ve bitiş tarihleri KAP aracılığı ile kamuya duyurulacaktır.

Yeni pay alma hakkı kullanımından kalan paylar Borsa İstanbul A.Ş. Birincil Piyasası'nda halka arz edilecek olup, arz süresi 2 iş günü olarak belirlenmiştir. Halka arzın başlangıç ve bitiş tarihleri ilan edilecek tasarruf sahiplerine satış duyurusunda belirtilecektir.

Satışa sunulacak kalan payların nominal tutarı ve halka arz tarihleri tasarruf sahiplerine satış duyurusu ile Şirket'in kurumsal internet sitesinde ([www.sekuro.com.tr](http://www.sekuro.com.tr)), KAP'ta ([www.kap.org.tr](http://www.kap.org.tr)) ve Global Menkul Değerler A.Ş.'nin internet sitesinde ([www.global.com.tr](http://www.global.com.tr)) ilan edilecektir.

#### 24.1.3.2. Halka arza başvuru süreci

##### a) Satış yöntemi ve başvuru şekli:

Paylar, yeni pay alma haklarının kullanımında nominal değer olan 1,00 TL'den, yeni pay alma haklarının kullanımından sonra kalan kısım ise Sermaye Piyasası Kurulu'nun 11-5.2 sayılı "Sermaye Piyasası Araçlarının Satış: Tebliği'nde yer alan "Borsada Satış" yöntemi kullanılarak Borsa Birincil Piyasa'da nominal değerden aşağı olmamak üzere oluşacak fiyattan satılacaktır. Bu sermaye artırımında pay almak suretiyle ortak olmak isteyen tasarruf sahiplerinin satış süresi içinde BİST'te işlem yapmaya yetkili kurumlardan birine başvurmaları gerekmektedir.

BİAŞ'ta işlem yapmaya yetkili yatırım kuruluşlarının listesi BİAŞ ([www.borsaistanbul.com](http://www.borsaistanbul.com)) ve TSPB ([www.tspb.org.tr](http://www.tspb.org.tr)) internet sitelerindeki "Üyeler" başlıklı bölümde yer almaktadır.

##### b) Pay bedellerinin ödenme yeri, şekli ve süresine ilişkin bilgi:

Pay bedelleri Yapı ve Kredi Bankası A.Ş. Gebze Organize Sanayi Ticari Şubesi'nde bulunan TR10 0006 7010 0000 0033 6863 69 IBAN No'lu TL hesaba yatırılacaktır.

Yeni pay alma haklarını kullanmak isteyen ve payları MKS'de yatırım kuruluşları nezdinde yatırım hesaplarında muhafaza ve takip edilen pay sahipleri, pay bedellerini yukarıda belirtilen banka şubesinde açılan hesaba MKK tarafından aktarılmak üzere, yeni pay alma hakkı kullanım süresi içerisinde tam ve nakit olarak yatırım kuruluşları nezdindeki hesaplarına yatıracaklardır.

Bu sermaye artırımında yeni pay alma hakkını kullanmak istemeyen pay sahipleri, yeni pay alma hakkı kullanım süresi içinde bu haklarını Borsa'da rüçhan hakları kupon pazarında satabilirler.

Yeni pay alma hakkı kullanımından kalan pay olması halinde, bu paylar, 2 (iki) iş günü süreyle nominal değer in altında olmamak üzere Borsa İstanbul Birincil Piyasada oluşacak fiyattan satışa sunulacaktır.

Bu sermaye artırımında pay almak suretiyle ortak olmak isteyen tasarruf sahiplerinin satış süresi içerisinde BİST'te işlem yapmaya yetkili kuruluşlardan birine başvurmaları gerekmektedir. Pay bedelleri nakden ve tam olarak tahsil edildikçe pay bedelleri Yapı ve Kredi Bankası A.Ş. Gebze Organize Sanayi Ticari Şubesi'nde bulunan TR10 0006 7010 0000 0033 6863 69 IBAN No'lu özel hesaba aktarılacaktır.

Yeni pay alma hakları kullanıldıktan sonra BİST Birincil Piyasada satışı yapılan payların takası (T+2) gün Takasbank A.Ş./MKK nezdinde gerçekleştirilecektir.

**c) Başvuru yerleri:**

Yeni pay alma hakları 24.1.10. bölümünde belirtildiği şekilde kullanılacaktır.

Yeni pay alma haklarının kullanımından sonra kalan paylardan pay almak suretiyle ortak olmak isteyen tasarruf sahiplerinin satış süresi içinde Borsa İstanbul A.Ş.'de işlem yapmaya yetkili kuruluşlardan birine başvurmaları gerekmektedir.

BİST'te işlem yapmaya yetkili yatırım kuruluşlarının listesi Borsa İstanbul A.Ş.'nin [www.borsaistanbul.com](http://www.borsaistanbul.com) adresindeki kurumsal internet sitesinde yer almaktadır. Borsa İstanbul A.Ş.'nin telefon numarası 0212 298 21 00'dür.

**d) Payların dağıtım zamanı ve yeri:**

Halka arzdan pay alan ortaklarımızın söz konusu payları Sermaye Piyasası Mevzuatı çerçevesinde MKK nezdinde hak sahipleri bazında kayden izlenmeye başlanacaktır."

**24.1.4. Halka arzın ne zaman ve hangi şartlar altında iptal edilebileceği veya ertelenebileceği ile satış başladıktan sonra iptalin mümkün olup olmadığına dair açıklama:**

Halka arzın iptali veya ertelenmesi; yasama, yürütme organları, sermaye piyasaları ile ilgili karar almaya yetkili organlar ve diğer resmi kurum ve kuruluşlar tarafından yapılan düzenlemeler nedeniyle, Global Menkul Değerler A.Ş.'nin ve/veya Şirket'in Aracılık Sözleşmesi kapsamındaki yükümlülüklerini yerine getirmesini imkansız kılacak veya önemli ölçüde güçleştirecek hukuki düzenlemeler yapılması; Şirket, Şirket ortakları, Şirket bağlı ortaklıkları, Şirket yönetim kurulu üyeleri, Şirket'in ilişkili tarafları ve yönetimde söz sahibi personeli hakkında, payların halka arzını etkileyecek olay, dava veya soruşturma ortaya çıkmış olması; sermaye artırım süresi içinde Şirket'in mali durumunda meydana gelen ve izahnamede yer alan bilgilerin bundan böyle gerçeğe aykırı hale gelmesi sonucunda doğacak olumsuz değişikliklerin ortaya çıkması gibi olağanüstü koşulların oluşması halinde mümkündür.

Ayrıca SPK'nın "İzahname ve İhraç Belgesi Tebliği"nin 24. maddesi hükmü gereği, izahname ile kamuya açıklanan bilgilerde satışa başlamadan önce veya satış süresi içerisinde yatırımcıların yatırım kararlarını etkileyebilecek değişikliklerin veya yeni hususların ortaya çıkması halinde, bu durum İhraççı ve halka arz eden tarafından yazılı olarak derhal SPK'ya bildirilir. Değişiklik gerektiren veya yeni hususların ortaya çıkması halinde, İhraççı, halka arz eden veya bunların uygun görüşü üzerine yetkili kuruluşlar tarafından satış süreci durdurulabilir. Bu durum yazılı olarak derhal SPK'ya bildirilir. Satış süreci, İhraççı, halka arz eden veya yetkili kuruluşlar tarafından durdurulmaz ise, gerekli görülmesi durumunda SPK satış sürecinin durdurulmasına karar verilebilir.

Ülke genelinde olağanüstü durum veya savaş halinin ilan edilmesi, ekonomik krizi belirtmelerinin çok derinleşerek altından kalkılamayacak seviyeye gelmesi gibi nedenlerle halka arzın ertelenmesi söz konusu olabilir. Halka arzın yukarıda belirtilen nedenlerin dışında iptali söz konusu değildir. Satış başladıktan sonra halka arz iptal edilmeyecektir.

**24.1.5. Karşılanamayan taleplere ait bedeller ile yatırımcılar tarafından satış fiyatının üzerinde ödenen tutarların iade şekli hakkında bilgi:**

Sermaye artırımı; Şirket tarafından bedelli sermaye artırımı yoluyla çıkarılacak payların ortaklara yeni pay alma hakları kullanılarak satılması, yeni pay alma haklarının kullanılmaması durumunda kalan payların BİST Birincil Piyasa'da iki iş günü süre ile yeni pay alma hakkı kullanım fiyatı olan 1 lot pay için 1,00 TL fiyatının altında olmamak üzere satılması suretiyle gerçekleştirilecektir.

Yeni pay alma haklarının kullanılmaması durumunda kalan payların satışının BİST Birincil Piyasa'da gerçekleşecek olmasından ve emir gerçekleşmeden girilen talebe ilişkin bedel tahsilatı olmayacağından karşılanamayan taleplere ait bedel iadesi söz konusu değildir. Yatırımcılar tarafından Birincil Piyasa'da gerçekleşecek satış fiyatının üzerinde ödenen tutarın iadesi gibi durumlar oluşmayacaktır.

**24.1.6. Talep edilebilecek asgari ve/veya azami pay miktarları hakkında bilgi:**

Şirket'in pay sahipleri, artırım sonrası mevcut paylarının oranında yeni pay alma hakkına sahiptir. Yeni pay alma hakkından kalan payların borsada satışında herhangi bir kısıtlama yoktur.

Yeni pay alma hakkı kullanıldıktan sonra kalan paylar halka arz edilecek olup talep edilecek pay miktarı 1,00 TL nominal değer / 1 Lot ve katları şeklinde olacaktır. Borsa'da asgari işlem tutarı 1 lot/1,00 TL ve katları şeklinde gerçekleştirilmekte olup, talep edilecek miktar 1 lot (1,00 TL) ve katları şeklinde olacaktır.

**24.1.7. Yatırımcıların satın alma taleplerinden vazgeçme haklarına ilişkin bilgi:**

SPKn'nun 8. maddesi uyarınca, izahname ile kamuya açıklanan bilgilerde, satışa başlamadan önce veya satış süresi içinde yatırımcıların yatırım kararını etkileyebilecek değişiklik veya yeni hususların ortaya çıkması hâlinde durum ihraççı veya halka arz eden tarafından en uygun haberleşme vasıtasıyla derhâl Kurula bildirilir.

Değişiklik gerektiren veya yeni hususların ortaya çıkması hâlinde, satış süreci durdurulabilir.

Değiştirilecek veya yeni eklenecek hususlar bildirim tarihinden itibaren yedi iş günü içinde Sermaye Piyasası Kanunu'nda yer alan esaslar çerçevesinde Kurulca onaylanır ve izahnamenin değişen veya yeni eklenen hususlara ilişkin kısmı yayımlanır.

Değişiklik veya yeni hususların yayımlanmasından önce pay satın almak için talepte bulunmuş olan yatırımcılar, izahnamede yapılan ek ve değişikliklerin yayımlanmasından itibaren iki iş günü içinde taleplerini geri alma hakkına sahiptirler.

**24.1.8. Payların teslim yöntemi ve süresi:**

İhraç edilecek paylar kaydileştirme esasları çerçevesinde MKK tarafından hak sahipleri bazında kayden izlenecek olup, payların fiziki teslimi yapılmayacaktır. Kaydi paylar azami 2 (iki) gün içerisinde teslim edilecektir.

**24.1.9. Halka arz sonuçlarının ne şekilde kamuya duyurulacağı hakkında bilgi:**

Halka arz sonuçları, Kurulun sermaye piyasası araçlarının satışına ilişkin düzenlemelerinde yer alan esaslar çerçevesinde dağıtım listesinin kesinleştiği günü takip eden iki iş günü içerisinde Kurul'un özel durumların kamuya açıklanmasına ilişkin düzenlemeleri uyarınca kamuya duyurulur.

#### 24.1.10. Yeni Pay Alma Hakkına İlişkin Bilgiler

a) Yeni pay alma haklarının kısıtlanıp kısıtlanmadığı, kısıtlandıysa kısıtlanma nedenlerine ilişkin bilgi:

Yeni pay alma hakları kısıtlanmamıştır.

b) Belli kişilere tahsis edilen payların ayrı ayrı nominal değer ve sayısı:

Yoktur.

c) Yeni pay alma hakkının kullanılmasından sonra kalan paylar için tahsis kararı alınıp alınmadığı:

Yoktur.

d) Yeni pay alma hakları kullanım tarihleri satış fiyatı

Yeni pay alma hakları aşağıda belirtilen başvuru yerlerinde Şirket tarafından daha sonra KAP aracılığı ile (www.kap.org.tr) duyurulacak olan tarihler arasında, 15 (on beş) gün süreyle kullanılacaktır. Bu sürenin son gününün resmi tatile rastlaması halinde, yeni pay alma hakkı kullanım süresi, izleyen iş günü akşamı sona erecektir.

Bir payın nominal değeri 1,00 TL olup, 1 lot 1,00 TL'den satışa sunulacaktır.

e) Ortakların, ödenmiş/çıkarılmış sermayedeki mevcut paylarına göre yeni pay alma oranı:

Artırılan 13.885.000 TL tutarındaki sermayeyi temsil eden, her biri 1,00 TL değerli 34.712.500 adet pay nama yazılı olarak ihraç edilecek ve bu şekilde yeni pay alma oranı payları oranında olacaktır.

f) Pay bedellerinin ödenme yeri ve şekline ilişkin bilgi:

Pay bedelleri Yapı ve Kredi Bankası A.Ş. Gebze Organize Sanayi Ticari Şubesi nezdinde münhasıran bu sermaye artırımında kullanılmak için Şirket adına açılmış olan TR10 0006 7010 0000 0033 6863 69 IBAN No'lu özel banka hesabına tam ve nakden yatırılacaktır.

Yeni pay alma haklarını kullanmak isteyen ve payları MKS'de aracı kurum/kuruluşlar nezdinde muhafaza ve takip edilen ortaklarımız, paylarının bulunduğu aracı kurum nezdindeki hesaplarına hak kullanım bedellerini yatırmak ve haklarını kullanmak suretiyle yeni paylarını alabileceklerdir.

g) Başvuru şekli ve payların dağıtım zamanı ve yeri:

#### Kaydileştirilmemiş Paylara İlişkin Esaslar

Halen ellerindeki paylarını kaydileştirmemiş ortaklarımızın, yeni pay alma haklarını kullanabilmek için öncelikle rüçhan hakkı kullanım süresi içinde tamamlanacak şekilde Merkezi Kayıt Kuruluşu A.Ş.'ye müracaat ederek, paylarını kaydileştirmeleri gerekmektedir.

Hak sahiplerince fiziken muhafazasına devam edilen ve kaydileştirilmemiş hisse senetleri borsada işlem göremeyecektir. Bunların yeniden borsada işlem görebilmesi, kaydileştirilmeleri amacıyla teslim edilerek, MKK nezdinde hak sahipliklerine ilişkin kayıtların oluşturulmasına bağlıdır.

SPKn'nun 13'üncü maddesinin dördüncü fıkrası uyarınca kaydileştirilmesine karar verilen sermaye piyasası araçlarının Kurulca belirlenen esaslar çerçevesinde teslimi zorunludur. Teslim edilen sermaye piyasası araçları kendiliğinden hükümsüz hâle gelir. Teslim edilmeyen sermaye piyasası araçları ise kaydileştirilme kararından sonra borsada işlem göremez, aracı kurumlarca bu sermaye piyasası araçlarının alım satımına aracılık edilemez. SPKn'nun

yayımı tarihinden önce kaydileştirilen ve teslim edilen paylar ile kaydileştirme kararının alınmasına rağmen henüz teslim edilmemiş paylar hakkında da SPKn'nun 13 üncü maddesinin dördüncü fıkrası uygulanır.

### **Kaydileştirilmiş Paylara İlişkin Esaslar**

Yeni pay alma haklarını kullanmak isteyen ortaklarımızdan,

a. Payları dolaşımında olmayanlar yeni pay tutarını hesaplarının bulunduğu aracı kurumlar veya ihraççı aracılığıyla

b. Payları dolaşımında olanlar ise yeni pay tutarını hesaplarının bulunduğu aracı kurumlar aracılığıyla

yeni pay alma hakkı kullanım süresi içinde tam ve nakit olarak yatıracaklardır.

Belirtilen yeni pay alma hakkı kullanım süresi içinde pay bedellerinin ödenmemesi halinde, yeni pay alma hakkı kullanılmayacaktır.

Bu sermaye artırımında yeni pay alma hakkını kullanmak istemeyen ortaklarımız, yeni pay alma hakkı kullanım süresi içinde bu hakkını satabilirler.

#### **h) Kullanılmayan yeni pay alma haklarının nasıl değerlendirileceğine ilişkin bilgi:**

Bu sermaye artırımında yeni pay alma hakkını kullanmak istemeyen ortaklarımız, bu haklarını yeni pay alma hakkı kullanım süresi içinde satabilirler. Payları Borsa İstanbul'da işlem gören şirketlerin nakdi sermaye artışı yapmak üzere belirledikleri rüçhan (yeni pay alma) hakkı kullanım süresi içinde, söz konusu payların üzerinde bulunan rüçhan haklarının alınıp satılması için, Borsaca belirlenecek süre içinde "R" özellik koduyla rüçhan hakkı kupon sıraları işleme açılır. Rüçhan hakkı kuponları Pay Piyasası'nda geçerli olan kurullarla işlem görür. Rüçhan Hakkı Kupon Pazarı açılış günü rüçhan hakkı kullanımının başlangıç günüdür. Rüçhan Hakkı Kupon Pazarı'nın kapanış (son işlem) günü ise rüçhan hakkı kullanım süresi sonundan önceki 5. iş günüdür.

Yeni pay alma haklarının kullanımından sonra kalan paylar, 2 (iki) iş günü süreyle nominal bedelin altında olmamak üzere Borsa İstanbul A.Ş. Birincil Piyasası'nda oluşacak fiyattan satışa sunulacaktır.

#### **24.1.11. Satın alma taahhüdünde bulunan gerçek ve/veya tüzel kişilerin adı, iş adresleri ve bir payın satın alma fiyatı ile bu kişilerin ihraççı ile olan ilişkisi hakkında bilgi:**

Satın alma taahhüdünde bulunan gerçek ve/veya tüzel kişi bulunmamaktadır.

#### **24.1.12. Varsa tasarruf sahiplerine satış duyurusunun ilan edileceği gazeteler:**

Yoktur.

#### **24.1.13. Halka arz nedeniyle toplanan bedellerin nemalandırılıp nemalandırılmayacağı, nemalandırılacaksa esasları:**

Nemalandırılmayacaktır.



#### 24.1.14. Halka arzda içsel bilgiye ulaşabilecek konumdaki kişilerin listesi:

İçsel Bilgiye Erişimi Olanlar Listesi	Şirket
Murat Hakan Çil	Sekuro Plastik Ambalaj Sanayi A.Ş.
Şenel Çil	Sekuro Plastik Ambalaj Sanayi A.Ş.
Mehmet Ünal	Sekuro Plastik Ambalaj Sanayi A.Ş.
Murat Esen	Sekuro Plastik Ambalaj Sanayi A.Ş.
Hatice Kara	Sekuro Plastik Ambalaj Sanayi A.Ş.
Sibel Akın	Sekuro Plastik Ambalaj Sanayi A.Ş.
Esra Mutlu	Sekuro Plastik Ambalaj Sanayi A.Ş.
Tuğba Tanrıku	Polifilm Ambalaj Sanayi A.Ş.
Metin Etkin	Gürel Yeminli Mali Müşavirlik ve Bağımsız Denetim Hizmetleri A.Ş.
Şevket Karadağ	Gürel Yeminli Mali Müşavirlik ve Bağımsız Denetim Hizmetleri A.Ş.
Nefide Selin Karadağ	Gürel Yeminli Mali Müşavirlik ve Bağımsız Denetim Hizmetleri A.Ş.
Gülşeyma Doğançay	Global Menkul Değerler A.Ş.
Uluç Saka	Global Menkul Değerler A.Ş.
Seçil Ertuna	Global Menkul Değerler A.Ş.
Kadir Berkay Aytekin	Global Menkul Değerler A.Ş.
Yiğit Engiz	Global Menkul Değerler A.Ş.
Bünyamin Dilsiz	Global Menkul Değerler A.Ş.

#### 24.2. Dağıtım ve tahsis planı:

**24.2.1. İhraççının bildiği ölçüde, ihraççının ana hissedarları veya yönetim kurulu üyeleri ile yönetimde söz sahibi kişilerin yapılacak halka arzda iştirak taahhüdünde bulunma niyetinin olup olmadığı veya herhangi bir kişinin halka arz edilecek payların yüzde beşinden fazlasına taahhütte bulunmaya niyetli olup olmadığına ilişkin bilgi:**

Satın alma taahhüdünde bulunan gerçek ve/veya tüzel kişi bulunmamaktadır.

**24.2.2. Talepte bulunan yatırımcılara, halka arzdan aldıkları kesinleşmiş pay miktarının bildirilme süreci hakkında bilgi:**

Yeni pay alma haklarının kullanılmasından sonra kalan paylar Borsada Satış yöntemi ile halka arz edileceğinden, halka arzdan alınan payların kesinleşmiş miktarı T+2'de yatırımcıların hesaplarına geçecektir. Talepte bulunan yatırımcılar, talepte buldukları yetkili kuruluştan, alım taleplerinin gerçekleşip gerçekleşmediğini ve satın aldıkları pay miktarını öğrenebilirler.



### 24.3. Payların fiyatının tespitine ilişkin bilgi

#### 24.3.1. 1-TL nominal değerli bir payın satış fiyatı ile talepte bulunan yatırımcının katlanacağı maliyetler hakkında bilgi

Yeni pay alma hakları 1,00 TL nominal değerli pay için 1,00 TL değer üzerinden kullanılacaktır. Yeni pay alma haklarının kullanımından sonra kalan paylar için nominal değerinin altında kalmamak kaydıyla Borsa İstanbul A.Ş. Birincil Piyasası'nda oluşacak fiyattan oluşacak fiyattan 2 (iki) iş günü süreyle satışa sunulacaktır.

Talepte bulunan yatırımcılar başvurdukları aracı kurumların aracılık komisyonu, masraf, hizmet ücreti gibi ücretlendirme politikalarına tabi olacaktır. MKK tarafından aracı kuruluşlara tahakkuk ettirilen ve pay tutarı üzerinden hesaplanan hizmet bedeli aracı kurumların uygulamalarına istinaden yatırımcılardan tahsil edilebilir.

#### 24.3.2. Halka arz fiyatının tespitinde kullanılan yöntemler ile satış fiyatının belirli olmaması durumunda halka arz fiyatının kamuya duyurulması süreci ile halka arz fiyatının veya fiyat tespitindeki kriterlerin belirlenmesinde kimin sorumlu olduğuna dair bilgi:

Yeni pay alma hakları 1,00 (bir) TL nominal değerli pay için 1,00 (bir) TL değer üzerinden kullanılacaktır. Yeni pay alma haklarının kullanılmasına izahnamenin ilanından itibaren en geç 10 gün içinde başlanacaktır. Yeni pay alma hakları Şirket tarafından KAP aracılığıyla kamuya duyurulacak olan tarihler arasında 15 (on beş) gün süreyle kullanılacaktır.

Yeni pay alma haklarının kullanımından sonra kalan paylar nominal değerinin altında olmamak üzere Borsa İstanbul A.Ş. Birincil Piyasası'nda oluşacak fiyattan 2 iş günü süreyle halka arz edilecektir. Satışta SPK'nın II-5.2 sayılı Sermaye Piyasası Araçlarının Satışı Tebliği'nde yer alan "Borsada Satış" yöntemi kullanılacaktır.

Halka arz süresinin başlangıç ve bitiş tarihleri, Kamuyu Aydınlatma Platformu'nda ([www.kap.org.tr](http://www.kap.org.tr)), Şirket'in kurumsal internet sitesinde ([www.sekuro.com.tr](http://www.sekuro.com.tr)) ve Global Menkul Değerler A.Ş.'nin internet sitesinde ([www.global.com.tr](http://www.global.com.tr)) ilan edilecek olan "Tasarruf Sahiplerine Satış Duyurusu"nda belirtilecektir.

Halka arz fiyatının belirlenmesinde nihai sorumluluk İhraççı'ya aittir.

#### 24.3.3. Yeni pay alma hakkı kısıtlanmışsa yeni pay alma hakkının kısıtlanmasından dolayı menfaat sağlayanlar hakkında bilgi:

Yeni pay alma hakkı kısıtlanmamıştır.

### 24.4. Aracılık Yüklenimi ve Halka Arza Aracılık

#### 24.4.1. Halka arza aracılık edecek yetkili kuruluşlar hakkında bilgi:

Yeni pay alma haklarının kullanılması sonrasında kullanılmayan haklar karşılığı pay kalması durumunda bu payların Borsa İstanbul'da satışını aracı kuruluş olarak Global Menkul Değerler A.Ş. gerçekleştirecektir.

Ticaret Unvanı : Global Menkul Değerler A.Ş.

Merkez Adresi : Barbaros Mahallesi İhlamur Caddesi No: 3/89 K: 9 34746 Ataşehir  
İSTANBUL

Tel : 0212 244 55 66, Faks: 0212 244 55 67



24.4.2. Halka arzın yapılacağı ülkelerde yer alan saklama ve ödeme kuruluşlarının isimleri:

Yoktur.

24.4.3. Aracılık türü hakkında bilgi:

Yetkili Kuruluş	Oluşturulmuşsa Konsorsiyumdaki Pozisyonu	Aracılığın Türü	Yüklenimde Bulunulan Payların		Yüklenimde Bulunulmayan Payların	
			Nominal Değeri (TL)	Halka Arz Edilen Paylara Oranı (%)	Nominal Değeri (TL)	Halka Arz Edilen Paylara Oranı (%)
Global Menkul Değerler A.Ş.	Konsorsiyum oluşturulmamıştır.	En iyi gayret aracılığı	Yoktur	Yoktur	34.712.500	100

24.4.4. Aracılık sözleşmesi hakkında bilgi

Şirket ve Global Menkul Değerler A.Ş. arasında 07.03.2023 tarihli Sermaye Artırımı Aracılık Sözleşmesi imzalamıştır. Sözleşme, "En iyi gayret aracılığı" yöntemi ile rüçhan hakkı kullanımından kalan payların satışını kapsamaktadır. Satış, Borsa İstanbul Birincil Piyasada 2 iş günü ile payların halka arz edilmesidir.

Kullanılmayan rüçhan haklarının satışından kalan paylara ilişkin olarak Global Menkul Değerler A.Ş.'nin herhangi bir taahhüdü bulunmamaktadır.

24.5. Halka arza ilişkin ilgili gerçek ve tüzel kişilerin menfaatleri:

Halka arzdan önemli tutarda menfaati olan gerçek veya tüzel kişi yoktur. Şirket paylarının halka arzından Şirket sermaye, aracılık hizmeti veren Global Menkul Değerler A.Ş. ise aracılık komisyonu elde edecektir. Şirket, aracılık hizmetleri karşılığında Global Menkul Değerler A.Ş.'ye 400.000 TL + BSMV aracılık komisyonu ödeyecektir.

## 25. BORSADA İŞLEM GÖRMEYE İLİŞKİN BİLGİLER

25.1. Payların Borsada işlem görmesi için başvuru yapıp yapılmadığı ve biliniyorsa en erken işlem görme tarihleri:

Payların borsada işlem görmesi, payların ikincil piyasalarda yatırımcılar arasında alınıp satılmasıdır. Sermaye artırımı nedeniyle ihraç edilen yeni payların Borsa'da işlem görmesi için ilgili şartları (kotasyon kriterleri) taşımaları, ilgili pazar listesine kaydedilmeleri ve işlem görmelerinin kabul edilmesi, yani Borsa İstanbul kotuna alınmaları gerekir.

Şirket'in paylarında herhangi grup ayrımı olmayıp tamamen hamiline çıkarılmıştır. Şirket'in payları "SEKUR" koduyla Borsa İstanbul A.Ş. Alt Pazar'da işlem görmektedir.

Şirket payları da borsada işlem gördüğü için, yeni paylar yeni pay alma hakkı kullanımının birinci günü gerekli MKK işlemlerini müteakip BİST'de işlem görebilecektir.

Halka arz edilecek payların borsada işlem göreceği kesin tarih şimdiden bilinmemektedir.

**SEKURO**  
Finansal Aracılık Şirketi A.Ş.

Ekinciler Cd. Sibiristan Bn. 543 Plaza No:10 K:3 0:9:10  
Kavacık-Beykoz / İSTANBUL / T.C. No: 976092-9  
Mersis No: 075100071000001  
Beykoz V.D.: 1700000000

25.2. İhraççının aynı grup paylarının borsaya kote olup olmadığına/borsada işlem görüp görmediğine veya bu hususlara ilişkin bir başvurusunun bulunup bulunmadığına ilişkin bilgi:

Yoktur.

25.3. Borsada işlem görmesi amaçlanan paylarla eş zamanlı olarak;

- Söz konusu paylarla aynı grupta yer alanların tahsisli/nitelikli yatırımcılara satışa konu edilmesi veya satın alınmasının taahhüt edilmesi veya,

- İhraççının başka bir grup payının veya sermaye piyasası araçlarının tahsisli/nitelikli yatırımcılara satışa ya da halka arza konu edilmesi durumunda

bu işlemlerin mahiyeti ve bu işlemlerin ait olduğu sermaye piyasası araçlarının sayısı, nominal değeri ve özellikleri hakkında ayrıntılı bilgi:

Yoktur.

25.4. Piyasa yapıcı ve piyasa yapıcılığın esasları:

Yoktur.

## 26. MEVCUT PAYLARIN SATIŞINA İLİŞKİN BİLGİLER İLE TAAHHÜTLER

26.1. Paylarını halka arz edecek ortak/ortaklar hakkında bilgi:

Yoktur.

26.2. Paylarını halka arz edecek ortakların satışa sunduğu payların nominal değeri

Yoktur.

26.3. Halka arzdan sonra dolaşımdaki pay miktarının artırılmamasına ilişkin taahhütler:

a) İhraççı tarafından verilen taahhüt:

Yoktur.

b) Ortaklar tarafından verilen taahhütler:

Yoktur.

c) Sermaye piyasası mevzuatı kapsamında verilen taahhütler:

Yoktur.

d) Yetkili kuruluşlar tarafından verilen taahhütler:

Yoktur.

e) Taahhütlerde yer alan diğer önemli hususlar:

Yoktur.

## 27. HALKA ARZ GELİRİ VE MALİYETLERİ

### 27.1. Halka arza ilişkin ihraçının elde edeceği net gelir ile katlanacağı tahmini toplam ve pay başına maliyet:

Halka arz edilecek payların nominal değeri 34.712.500 TL, 1,00 TL nominal değerli pay için yeni pay alma hakkı (rüçhan hakkı) kullanım fiyatı 1,00 TL olacaktır. Şirket'in ödemesi gereken tahmini toplam maliyet ve pay başına maliyet tutarı aşağıdaki tabloda gösterilmiştir.

Harcama Kalemleri	Tutar (TL)
SPK Kayıt Ücreti (Payların ihraç değeri üzerinden %0,2)	69.425,00
BİST Kota Alma Ücreti (%0,03+BSMV)	10.934,44
MKK İhraççı Hizmet Bedeli (%0,005+BSMV)	1.735,63
Rekabet Koruma Fonu (%0,04)	13.885,00
Araç Kurum Ücreti (BSMV dahil)	420.000,00
İlan Tescil ve Diğer Giderler (Tahmini)	50.000,00
<b>Toplam</b>	<b>565.980,06</b>

1 TL Nominal Değerli Payların Toplamı	34.712.500
1 TL Nominal Değerli Pay Başına Gider	0,0163

Tahmini toplam maliyet 565.980,06TL tutarındadır. Halka arz edilecek payların toplam nominal değeri ise 34.712.500 TL'dir. Halka arz edilecek 1 TL nominal değerli pay (Şirket için 1 lot = 1 adet) başına düşen maliyet 0,0163 TL'dir.

2021 yılı ve özellikle 2022 yılında faiz oranlarında meydana gelen artışlar dış kaynağa erişimi imkansız hale getirmiştir. Şirket faaliyetlerinin sürdürülebilir olması için ortak ve aynı zamanda Yönetim Kurulu Başkanı Murat Hakan Çil tarafından 2022 ve 2023 yıllarında Şirket'e aktarılmış tutarlar, 30.09.2023 itibariyle 83.027.070.-TL olarak raporlanmıştır. Murat Hakan Çil yeni pay alma hakkı sebebiyle tahakkuk edecek sermaye borcunu (%22,92 oranında), Şirket'e aktarmış olduğu 43.308.394.-TL sermaye avansından karşılayarak (yeni pay alma bedeline mahsup edilmesine), yerine getirecektir.

Ortak ve Yönetim Kurulu Başkanı Murat Hakan Çil tarafından sağlanmış tutarlar Şirket'in işletme sermayesi ihtiyacını karşılamada kullanılmıştır. Bu tutarın işbu sermaye artışı ile tekrar giriş yapması beklenmemekle beraber, Murat Hakan Çil'in mevcut ortaklık oranına isabet eden rüçhan hakkı oranı %22,92 olup, karşılığı tutar 7.956.105 TL'dir. Bu tutar Murat Hakan Çil tarafından daha önce Şirket'e aktarmış olduğu sermaye avansından mahsup edilerek karşılanacaktır.

Bu kapsamda, artışa konu brüt gelir diğer ortaklar tarafından sağlanacak tutar olup karşılığı 26.190.415.- TL'dir.

Mevcut ortakların yeni pay alma haklarını tamamen kullanmaları durumunda halka arzdan elde edilecek tahmini nakit girişi ile ilgili çalışma aşağıdaki gibidir:

Açıklama	Tutar (TL)
Satıştan Elde Edilecek Tahmini Brüt Gelir	26.756.395
Tahmini Toplam Maliyet	565.980
<b>Halka Arzdan Elde Edilecek Tahmini Nakit Girişi</b>	<b>26.190.415</b>

## 27.2. Halka arzın gerekçesi ve halka arz gelirlerinin kullanım yerleri:

Pay sahiplerinin yeni pay alma haklarını tamamen kullanacakları varsayımıyla, söz konusu bedelli sermaye artırımından 34.712.500.- TL tutarında brüt ihraç geliri elde edilecek olup sermaye artırım sürecine ilişkin 27.1. kısımda detayları sunulan tahmini 565.980 TL tutarındaki ihraç maliyetinin mahsubu sonucu hesaplanan bedelli sermaye artırımından elde edilecek 34.146.520 TL tutarındaki tahmini net nakit girişinin kapasiteyi artırmak amacıyla **ek işletme sermayesi ihtiyacında kullanılması** hedeflenmektedir (hammadde alımları ve işletme giderlerinin karşılanması amacıyla).

2021 yılı ve özellikle 2022 yılında faiz oranlarında meydana gelen artışlar dış kaynağa erişimi imkansız hale getirmiştir. Şirket faaliyetlerinin sürdürülebilir olması için ortak ve aynı zamanda Yönetim Kurulu Başkanı Murat Hakan Çil tarafından 2022 ve 2023 yıllarında Şirket'e aktarılmış tutarlar, 30.09.2023 itibarıyla 83.027.070.-TL olarak raporlanmıştır. Murat Hakan Çil rüçhan hakkı sebebiyle tahakkuk edecek sermaye borcunu (%22,92 oranında), Şirket'e aktarmış olduğu 43.308.394.-TL sermaye avansından karşılayarak (yeni pay alma bedeline mahsup edilmesine), yerine getirecektir.

Ortak ve Yönetim Kurulu Başkanı Murat Hakan Çil tarafından sağlanmış tutarlar Şirket'in işletme sermayesi ihtiyacını karşılamada kullanılmıştır. Bu tutarın işbu sermaye artışı ile tekrar giriş yapması beklenmemekle beraber, Murat Hakan Çil'in mevcut ortaklık oranına isabet eden rüçhan hakkı oranı %22,92 olup, karşılığı tutar 7.956.105 TL'dir. Bu tutar Murat Hakan Çil tarafından daha önce Şirket'e aktarmış olduğu sermaye avansından mahsup edilerek karşılanacaktır.

Bu kapsamda, artışa konu brüt gelir diğer ortaklar tarafından sağlanacak tutar olup karşılığı 26.190.415.- TL'dir. Tutarın tamamı işletme sermayesi ihtiyacında kullanılacaktır.

## 28. SULANMA ETKİSİ

### 28.1. Halka arzdan kaynaklanan sulanma etkisinin miktarı ve yüzdesi\*:

Sermaye Artırım Öncesi Mevcut Özkaynaklar (30.06.2023 Tarihi İtibarıyla)	277.418.751 TL
Sermaye Artırım Öncesi Mevcut Ödenmiş Sermaye	13.885.000 TL
Sermaye Artırım Öncesi Pay Başına Defter Değeri	19,98 TL
Halka Arz Fiyatı	1,00 TL
Halka Arz Edilecek Pay Adedi	34.712.500 TL
Halka Arz Maliyeti	565.980 TL
Halka Arz Hasılatı	34.712.500 TL
Net Hasılat	34.146.520 TL
Sermaye Artırım Sonrası Özkaynaklar	311.565.271 TL
Sermaye Artırım Sonrası Çıkarılmış Sermaye	48.597.500 TL
Sermaye Artırım Sonrası Pay Başına Defter Değeri	6,41 TL
Mevcut Ortaklar İçin Sulanma Etkisi (Negatif)	13,57 TL
Mevcut Ortaklar İçin Sulanma Etkisi (Negatif)	67,91%

(\*) Bu bölümde yapılan hesaplamalar Şirket sermayesinin gerçekleştirilecek olan %250 oranındaki (tamamı nakit olmak üzere 34.712.500 TL'lik) sermaye artırımında tüm yatırımcılarımızın yeni pay alma haklarını %100 oranında kullanacakları varsayımı ile yapılmış olup, gerçekleşmelerde farklılık olması durumunda, yapılacak hesaplamalarda bazı farklılıklar oluşabilecektir.

**28.2. Mevcut hissedarların halka arzdan pay almamaları durumunda (yeni pay alma haklarını kullanmamaları durumunda) sulanma etkisinin tutarı ve yüzdesi:**

İhraççı'nın paylarının 23.11.2023 tarihi itibarıyla kapanış fiyatı 26,68 TL'dir.

Buna göre; söz konusu sermaye artırımına göre düzeltilmiş fiyat 8,3371 TL  $[(26,68 \text{ TL} + 1,00 \text{ TL} \times \%250)/(1+\%250)]$  olarak hesaplanmaktadır. Bu doğrultuda pay sahiplerinin sermaye artırımında yeni pay alma haklarını hiç kullanmaması ve kalan payların tamamının Borsa İstanbul Birincil Piyasada yuvarlanmış fiyat olan 8,34 TL'den satıldığı varsayımı altında sulanma etkisinin miktarı ve yüzdesinin hesaplanmasına ilişkin çalışma aşağıda sunulmaktadır.

	Sermaye Artırım Öncesi	Sermaye Artırım Sonrası
Halka Arz Fiyatı		8,3400 TL
Halka Arz Edilecek Pay Adedi		34.712.500,00 TL
Halka Arz Maliyeti		1.075.560 TL
Halka Arz Hasılatı		289.502.250,00 TL
Net Hasılat		288.426.690 TL
Özkaynaklar (30.06.2023)	277.418.751,00 TL	565.845.441 TL
Çıkarılmış Sermaye	13.885.000,00 TL	48.597.500,00 TL
Pay Başına Defter Değeri	19,9797 TL	11,6435 TL
Mevcut Ortaklar İçin Sulanma Etkisi		-8,3362 TL
Mevcut Ortaklar İçin Sulanma Etkisi		-41,72%
Yeni Ortaklar İçin Sulanma Etkisi		3,3035 TL
Yeni Ortaklar İçin Sulanma Etkisi		39,61%

**29. UZMAN RAPORLARI VE ÜÇÜNCÜ KİŞİLERDEN ALINAN BİLGİLER**

**29.1. Halka arz sürecinde ihraççıya danışmanlık yapanlar hakkında bilgiler:**

Global Menkul Değerler A.Ş., Şirket'e sermaye artırımını ve halka arz ile ilgili olarak aracılık hizmeti vermektedir.

**29.2. Uzman ve bağımsız denetim raporları ile üçüncü kişilerden alınan bilgiler:**

Şirket'in izahnamede yer alan 31.12.2020, 31.12.2021, 31.12.2022 ve 30.06.2023 tarihli finansal tablolarını denetleyen bağımsız denetim kuruluşuna ilişkin bilgiler 3.1. no'lu bölümde yer almaktadır.

İşbu izahnamede sektör yayımlarından ve herkese açık diğer bilgi kaynaklarından elde edilmiş tarihsel sektör verilerine ve öngörülere yer verilmektedir. İzahnamede bu üçüncü şahıs bilgilerinin kullanıldığı yerlerde o bilgilerin kaynağı belirtilmiştir.

İşbu izahname hazırlanırken edinilen ve üçüncü şahıslardan alınan bilgilerin aynen alındığını, kullanıldığı yerlerde kaynağının verildiğini, Şirket'in bildiği veya üçüncü şahsın yayınladığı bilgileri yanlış veya yanıltıcı hale getirecek herhangi bir eksiklik bulunmadığını beyan ederiz.

**30. PAYLAR İLE İLGİLİ VERGİLENDİRME ESASLARI**

Aşağıda özetlenmekte olan hususlar borsada işlem görecektir payların elde tutulması ve elden çıkarılması sırasında elde edilecek kazanç ve iratların vergilendirilmesi hakkında genel bir bilgi vermek amacıyla işbu İzahname tarihi itibarıyla yürürlükte bulunan vergi mevzuatı dikkate alınarak hazırlanmıştır. Özellikle durumlarda yatırımcıların vergi danışmanlarına

danışması gerektiği önemle hatırlatılır. İşbu İzahname tarihi itibarıyla yürürlükte olan vergi mevzuatı ve vergi mevzuatının yorumlanma biçimi kapsamında verilen bilgilerin ileride değişebileceğinin hatta mevzuatın geriye yönelik olarak da değişebileceğinin göz önünde bulundurulması gerekmektedir.

### 30.1. Genel Bakış

#### 30.1.1. Gerçek Kişilerin Vergilendirilmesi

Gelir vergisi mevzuatı uyarınca, Türk hukukunda vergi mükelleflerinin yükümlülüklerini belirleyen iki çeşit vergi mükellefiyet statüsü mevcuttur. Türkiye'de yerleşik bulunan ("Tam Mükellef") kişiler ve kurumlar Türkiye içinde ve dışında elde ettikleri kazanç ve iratların tamamı üzerinden vergilendirilirler. Türkiye'de yerleşik bulunmayan ("Dar Mükellef") kişiler ve kurumlar sadece Türkiye'de elde ettikleri kazanç ve iratlar üzerinden vergilendirilirler.

193 sayılı Gelir Vergisi Kanunu ("GVK") uyarınca, bir gerçek kişinin Tam Mükellef olarak değerlendirilebilmesi için: (i) yerleşim yerinin Türk Medeni Kanunu hükümlerine uygun olarak Türkiye'de olması veya (ii) bir takvim yılı içerisinde Türkiye'de devamlı olarak altı aydan fazla oturması gerekmektedir. Buna ek olarak, (i) resmi dairelere, (ii) resmi müesseselere veya (iii) merkezi Türkiye'de bulunan teşekkül ve teşebbüslere bağlı olup adı geçen daire, müessese, teşekkül ve teşebbüslerin işleri dolayısıyla yabancı ülkelerde oturan Türk vatandaşları da Tam Mükellef yani sınırsız vergi yükümlüleri olarak değerlendirilmektedir. Dolayısıyla, Tam Mükellef olarak değerlendirilen söz konusu kişiler Türkiye içinde ve dışında elde ettikleri kazanç ve iratların tamamı üzerinden vergilendirilirler. Türk vergi mevzuatı çerçevesinde belirtilen bu şartları sağlamayan bir gerçek kişi Dar Mükellef olarak değerlendirilir.

Paylara sahip olan kişilerin, söz konusu Paylar'ın BİST'te elden çıkarılmasından kaynaklanan değer artış kazançları ve Paylar ile ilgili dağıtılan kâr paylarından elde ettikleri menkul sermaye iratları, Türkiye'de elde edilmiş olarak kabul edilmektedir.

Kişilerin 2023 takvim yılında elde ettikleri ücret gelirleri dışındaki gelirlerin vergilendirilmesinde aşağıda yer alan artan oranlı gelir vergisi tarifesi uygulanır.

G İr Dilimleri	Gelir Vergi Oranı
70.000 TL'ye kadar	%15
150.000 TL'nin 70.000 TL'si için 10.500 TL, fazlası	%20
370.000 TL'nin 150.000 TL'si için 26.500 TL, fazlası	%27
1.900.000 TL'nin 370.000 TL'si için 134.500 TL, fazlası	%35
1.900.000 TL'den fazlasının 1.900.000 TL'si için 607.000 TL, fazlası	%40

#### 30.1.2. Kurumların Vergilendirilmesi

5520 Sayılı Kurumlar Vergisi Kanunu'na göre sermaye şirketleri, kooperatifler, iktisadi kamu kuruluşları, dernek veya vakıflara ait iktisadi işletmeler, iş ortaklıkları, kurum kazançları üzerinden kurumlar vergisine tabidirler. Kurumların kârları Vergi Usul Kanunu ve diğer Türk Vergi Kanunlarına göre belirlenmektedir. Kurumlar vergisi oranı KVK'nun 32. Maddesi uyarınca kurum kazancı üzerinden %25 olarak belirlenmiştir. Borsa İstanbul Pay Piyasasında ilk defa işlem görmek üzere ve sermayesinin en az %20'sini temsil eden payları halka arz edilen kurumların kurum kazançlarına uygulanacak kurumlar vergisi oranı, payların ilk defa halka arz edildiği hesap döneminden başlamak üzere beş hesap dönemi boyunca iki (2) puan indirimli olarak uygulanacaktır.

Kurumlar Vergisi Kanunu'nda tam ve dar mükellefiyet olmak üzere iki tür vergi mükellefiyeti tanımlanmıştır. 5520 sayılı Kurumlar Vergisi Kanunu ("KVK") uyarınca, bir



kurumun Tam Mükellef olarak değerlendirilebilmesi için: (i) kanuni merkezinin Türkiye'de bulunması veya (ii) kanuni merkezinin Türkiye dışında bulunmasına rağmen iş bakımından işlemlerin fiilen toplandığı ve yönetildiği merkez olan iş merkezinin Türkiye'de bulunması gerekmektedir. Türk vergi mevzuatı çerçevesinde belirtilen bu iki şartı sağlamayan bir kurum Dar Mükellef olarak değerlendirilir.

Tam mükellef kurumlar gerek Türkiye içinde gerekse Türkiye dışında elde ettikleri kazançlarının tamamı üzerinden Türkiye'de vergilendirilirler. Dar mükellef kurumlar ise sadece Türkiye'de elde ettikleri kazançları üzerinden vergilendirilirler.

Dar mükellefiyete tabi kimseler bakımından menkul sermaye iratlarının Türkiye'de elde edilmiş olarak kabul edilebilmesi için sermayenin Türkiye'de yatırılmış olması gerekmektedir. Dar mükellefiyete tabi kimseler bakımından değer artış kazançlarının Türkiye'de elde edilmiş olarak kabul edilebilmesi için söz konusu değer artış kazancını doğuran işin veya muamelenin Türkiye'de ifa edilmesi veya Türkiye'de değerlendirilmesi gerekmektedir. "Türkiye'de değerlendirilmesi" ifadesinden ödemenin Türkiye'de yapılması veya ödeme yabancı bir ülkede yapılmış ise Türkiye'de ödeyenin veya nam ve hesabına yapılanın ödeme hesaplarına intikal ettirilmesi veya kârından ayrılması gerektiği şeklinde anlaşılması gerekir.

### **30.2. Payların Elden Çıkarılması Karşılığında Sağlanan Kazançların Vergilendirilmesi**

#### **30.2.1. Borsada İşlem Gören Payların Vergilendirme Esasları:**

31.12.2025 tarihine kadar uygulanmak üzere BİST'te işlem gören payların elden çıkarılması sonucu sağlanan değer artış kazançlarının vergilendirilmesi GVK'nın Geçici 67. Maddesi çerçevesinde gerçekleştirilmektedir. GVK'nın geçici 67. Maddesi kapsamında değer artış kazançları işlemlere aracılık eden bankalar ve aracı kurumlar ile saklayıcı kuruluşlar tarafından yapılan tevkifat ile vergilendirilmektedir. GVK'nın Geçici 67. Maddesinin yürürlük süresinin 31 Aralık 2025 tarihinden sonraya uzatılmaması veya herhangi bir şekilde kapsamının vergi mevzuatına dâhil edilmemesi durumunda 31 Aralık 2025 tarihinden sonra aşağıda açıklandığı üzere (Bakınız, 33.2.2 Genel olarak pay alım satım kazançlarının vergilendirilmesi) (Yatırım Ortaklığı Payları Hariç), BİST'te işlem gören payların elden çıkarılmasından sağlanacak değer artış kazançları genel hükümler çerçevesinde vergilendirilecektir.

Diğerlerinin yanı sıra, BİST'te işlem gören payların alım satımına aracılık ettikleri yatırımcılar tarafından sağlanan gelirlerin vergilendirilmesinden yükümlü olan ve dolayısıyla vergi tevkifatını yapmakla sorumlu tutulan taraflar bankalar, aracı kurumlar ve saklayıcı kuruluşlardır. Bankalar, aracı kurumlar ve saklayıcı (saklamacı) kuruluşlar tevkifat yükümlülükleri tahtındaki ilgili vergi beyanlarını, üçer aylık dönemler itibarıyla beyan edeceklerdir. İstanbul Takas ve Saklama Bankası A.Ş.-MKK dışında saklayıcı kuruluşlardan saklama hizmeti alan yatırımcıların işlemlerinde vergi tevkifatının yapılması esasen ilgili saklayıcı kuruluşun sorumluluğundadır.

BİST'te işlem gören bir payın başka bir banka veya aracı kuruma naklinin istenmesi hâlinde, nakli gerçekleştirecek banka veya aracı kurum nakli istenen kıymetle ilgili alış bedeli ve alış tarihini naklin yapılacağı kuruma bildirecektir. Bildirilecek tarih ve bedel, tevkifat matrahının tespitinde dikkate alınacaktır. Söz konusu payların bir başka kişi veya kurum adına nakledilmesi hâlinde alış bedelinin ve alış tarihinin T.C. Hazine ve Maliye Bakanlığı'na bildirilmesi gerekmektedir.

Saklayıcı kuruluşlar, bankalar ve aracı kurumlar tarafından yapılacak vergi tevkifatı oranı kanunen %15 olarak belirlenmiştir. Söz konusu tevkifat oranı bankalar, aracı kuruluşlar ve saklayıcı kuruluşlar tarafından aşağıda yer alan gelirler üzerinden uygulanır:

- Bankalar ve aracı kurumların alım satımına aracılık ettikleri menkul kıymetler ile diğer sermaye piyasası araçlarının alış ve satış bedelleri arasındaki fark;
- Alımına aracılık ettikleri menkul kıymet veya diğer sermaye piyasası araçlarının itfası hâlinde alış bedeli ile itfa bedeli arasındaki fark,
- Bankalar ve aracı kurumların aracılık ettikleri menkul kıymet veya diğer sermaye piyasası araçlarının ödünç işlemlerinden sağlanan gelirler,
- Aracılık ettikleri menkul kıymet veya diğer sermaye piyasası araçlarının ödünç işlemlerinden sağlanan gelirler.

Ancak, GVK ve 2012/3141 sayılı Bakanlar Kurulu Kararı ("BKK") uyarınca, kanunen %15 olarak belirlenen tevkifat oranı: (i) paylara ve pay endekslerine dayalı olarak yapılan vadeli işlem ve opsiyon sözleşmeleri, BİST'te işlem gören aracı kuruluş, varantları dahil olmak üzere paylar (menkul kıymetler yatırım ortaklık payları hariç) ve pay yoğun fonlarının katılma belgelerinden elde edilen kazançlar, T.C. Hazine ve Maliye Bakanlığınca ihraç edilen altına dayalı devlet iç borçlanma senetleri ve 4749 sayılı Kamu Finansmanı ve Borç Yönetiminin Düzenlenmesi Hakkında Kanun uyarınca kurulan varlık kiralama şirketleri tarafından ihraç edilen altına dayalı kira sertifikalarından elde edilen kazançlar için %0; (ii) KVK'nın 2/1 maddesi kapsamındaki mükellefler ile münhasıran menkul kıymet ve diğer sermaye piyasası aracı getirileri ile değer artışı kazançları elde etmek ve bunlara bağlı hakları kullanmak amacıyla faaliyette bulunan mükelleflerden Sermaye Piyasası Kanunu'na göre kurulan yatırım fonları ve yatırım ortaklıklarıyla benzer nitelikte olduğu T.C. Hazine ve Maliye Bakanlığınca belirlenenler için %0; ve (iii) (ii) numaralı alt kısımda belirtilen gerçek kişi ve kurumlar hariç olmak üzere, (i) numaralı alt kısımda belirtilen dışında kalan kazançlar için %10 olarak uygulanır.

Yatırımcılar yukarıda belirtilen oranların ileride değişikliğe uğrayabileceğini göz önünde bulundurmalıdır.

Paylar değişik tarihlerde alındıktan sonra bir kısmının elden çıkarılması hâlinde tevkifat matrahının tespitinde dikkate alınacak alış bedelinin belirlenmesinde ilk giren ilk çıkar metodu esas alınacaktır. Payların alımından önce elden çıkarılması durumunda, elden çıkarılma tarihinden sonra yapılan ilk alım işlemi esas alınarak söz konusu tutar üzerinden tevkifat yapılacak tutar tespit edilir. Aynı gün içinde birden fazla alım satım yapılması hâlinde o gün içindeki alış maliyetinin tespitinde ağırlıklı ortalama yöntemi uygulanabilecek, ancak tevkifat matrahı ilk giren ilk çıkan yöntemine göre belirlenecektir. Alış ve satış işlemleri dolayısıyla ödenen komisyonlar ile Banka ve Sigorta Muameleleri Vergisi tevkifat matrahının tespitinde dikkate alınır.

282 Seri No'lu Gelir Vergisi Genel Tebliği uyarınca menkul kıymet ve diğer sermaye piyasası araçlarına ilişkin türler (i) sabit getirili menkul kıymetler; (ii) değişken getirili menkul kıymetler; (iii) diğer sermaye piyasası araçları ve (iv) yatırım fonları katılma belgeleri ve yatırım ortaklıkları payları olacak şekilde belirlenmiştir. Paylar ve pay endekslerine dayalı olarak yapılan vadeli işlem ve opsiyon sözleşmeleri, menkul kıymetin dahil olduğu sınıf içinde değerlendirilecektir. Bu kapsamda pay ve pay endekslerine dayalı olarak yapılan vadeli işlem sözleşmeleri ile BİST'te işlem gören pay ve pay endekslerine dayalı olarak ihraç edilen aracı kuruluş varantları paylarının da dahil olduğu değişken getirili menkul kıymetler sınıfı kapsamında değerlendirilecektir.

Üçer aylık dönem içerisinde, birden fazla pay ve aynı türden olduğu kabul edilen menkul kıymet alım satım işlemi yapılması hâlinde tevkifatın gerçekleştirilmesinde bu işlemler tek bir işlem olarak dikkate alınır.

Pay ve aynı türden olduğu kabul edilen menkul kıymet alım satımından doğan zararlar takvim yılı aşılmamak kaydıyla izleyen üç aylık döneme devredilir ve takip eden dönemlerin tevkifat matrahından mahsup edilir.

Takvim yılının son üç aylık döneminde oluşan zarar tutarının izleyen döneme aktarılması mümkün değildir.

Tam mükellef kurumlara ait olup, BİST'te işlem gören ve bir yıldan fazla süreyle, Tam Mükellef ve Dar Mükellef pay sahipleri tarafından, elde tutulan payların elden çıkarılmasında tevkifat uygulanmaz.

Tevkifata tabi tutulan BİST'te işlem gören paylara ilişkin alım satım kazançları için gerçek kişilerce yıllık veya münferit beyanname verilmez. Söz konusu bu gelirler, diğer gelirler dolayısıyla verilecek yıllık beyannameye dahil edilmez. Ticari faaliyet kapsamında elde edilen gelirler, mükelleflerin her türlü ticari ve sınai faaliyetlerinden elde ettikleri kazançları şeklinde tanımlanan ticari kazanç hükümleri çerçevesinde kazancın tespitinde dikkate alınır. Ticari kazancın elde edilmesi sırasında tevkif suretiyle ödenmiş olan vergiler, GVK'nın ilgili hükümleri kapsamında tevkif edilen vergilerin tabi olduğu hükümler çerçevesinde, tevkifata tabi kazançların beyan edildiği beyannamelerde hesaplanan vergiden mahsup edilir.

GVK'nın Geçici 67'nci maddesi kapsamında tevkifata tâbi tutulan kazançlar için gerçek kişilerce yıllık veya münferit beyanname verilmez. Diğer gelirler dolayısıyla verilecek yıllık beyannameye bu gelirler dahil edilmez. Söz konusu madde hükümleri uyarınca tevkifata tabi tutulsun tutulmasın dar mükellef gerçek kişi veya kurumlarca Hazine, 4749 sayılı Kanuna göre kurulan varlık kiralama şirketleri ve tam mükellef kurumlar tarafından yurt dışında ihraç edilen menkul kıymetlerden sağlanan kazanç ve iratlar için münferit veya özel beyanname verilmez.

Menkul kıymet ve sermaye piyasası araçlarının üçer aylık dönemler itibarıyla tevkifata tabi tutulacak alım satım kazançlarının tespitinde alım satım konusu işlemlerin (yukarıda belirtildiği üzere) aynı türden olmasına dikkat edilecektir. Kazançlar, bu türlere göre ayrı ayrı tespit edilip tevkifata tabi tutulacaktır.

GVK'nın Geçici 67/5 maddesi uyarınca, gelir sahibinin gerçek veya tüzel kişi ya da Dar veya Tam Mükellef olması, vergi mükellefiyeti bulunup bulunmaması, vergiden muaf olup olmaması ve elde edilen kazancın vergiden istisna olup olmaması yukarıda ayrıntıları verilen vergilendirme uygulamasını etkilememektedir.

2006/10731 sayılı BKK, 2010/926 sayılı BKK ve 2012/3141 sayılı Bakanlar Kurulu Kararları uyarınca, halka arz tarihi itibarıyla tevkifat oranı Bakanlar Kurulu'nca %0 olarak belirlenmekle birlikte söz konusu oranın artırılması durumunda Dar Mükellefler açısından çifte vergilendirme sorunu gündeme gelecektir. GVK'nın Geçici 67.maddesinde düzenlenmiş olan tevkifat uygulamalarında, tevkifata konu geliri elde etmiş olan kişinin mukim olduğu ülke ile yapılmış ve yürürlükte olan Çifte Vergilendirmeyi Önleme Anlaşması hükümleri önem arz etmektedir. Söz konusu anlaşma hükümleri, Türk Vergi Kanunları'ndan önce uygulanacaktır.

Dar Mükellef gerçek kişi ve kurumların, GVK'nın Geçici 67. maddesi kapsamında Türkiye'deki finansal araçlara kendileri veya yurt dışındaki portföy yönetim şirketleri vasıtasıyla yatırım yapabilmeleri için vergi kimlik numarası almaları gerekmektedir.

Vergi kimlik numarası alınabilmesi için (i) Dar Mükellef gerçek kişilerin pasaportlarının noter onaylı bir örneği ya da vergi dairesi yetkililerince onaylanmak üzere, aslı ve fotokopisini, (ii) Dar Mükellef kurumların ise kendi ülkelerinde geçerli kuruluş belgesinin Türkiye'nin o ülkede bulunan temsilciligince onaylı Türkçe bir örneğini veya yabancı dilde onaylı kuruluş



belgesinin tercüme bürolarınca tercüme edilmiş Türkçe bir örneğini ilgili vergi dairesine ibraz etmeleri gerekmektedir. Kuzey Kıbrıs Türk Cumhuriyeti vatandaşları için nüfus cüzdanının ibrazı yeterli olacaktır.

Ayrıca, bankalar ve aracı kurumlar ile saklayıcı kuruluşlar kendilerine işlem yapmak için müracaat eden ancak vergi kimlik numarası ibraz edemeyen yabancı müşterileri için, toplu olarak vergi kimlik numarası alabilirler.

Çifte vergilendirmeyi önleme anlaşmaları hükümlerinden yararlanılabilmesi için ise ilgili ülkenin yetkili makamları tarafından düzenlenerek imzalanmış mukimlik belgesinin aslının ve tercüme bürolarınca tercüme edilmiş örneğinin ilgili vergi dairesine, banka ve aracı kurumlar vasıtasıyla veya doğrudan ibraz edilmesi gerekmektedir. Bir takvim yılına ilişkin mukimlik belgesi, izleyen yılın dördüncü ayına kadar geçerli olup, söz konusu belgenin her yıl yenilenmesi gerekmektedir.

Tevkifat uygulamasından önce mukimlik belgesinin ibraz edilmemesi hâlinde Çifte Vergilendirmeyi Önleme Anlaşması hükümleri dikkate alınmadan %15 (hâlihazırda 2012/3141 sayılı BKK uyarınca %0 oranında uygulanmaktadır) oranı uygulanmak suretiyle tevkifat yapılacaktır. Ancak bu durumda dahi sonradan söz konusu mukimlik belgesinin ibrazı ile Çifte Vergilendirmeyi Önleme Anlaşması hükümleri ve İç mevzuat hükümleri doğrultusunda yersiz olarak tevkif suretiyle alınan verginin iadesi talep edilebilecektir.

T.C. Hazine ve Maliye Bakanlığı gerekli gördüğü hallerde, çifte Vergilendirmeyi Önleme Anlaşmaları hükümlerinden yararlanacak kişi ve kurumlardan, alım-satımını yaptıkları veya getirisini tahsil ettikleri Türk menkul kıymetleri bakımından, uygulanacak anlaşma hükümlerine göre gerçek hak sahibi (beneficial owner) olduklarına dair ilgili ispat edici belgelerin ibrazını da isteyebilecektir. Bu belgeleri T.C. Hazine ve Maliye Bakanlığının tayin edeceği sürede ibraz etmeyen veya bu belgeler ile veya başkaca bir suretle gerçek hak sahibi olmadığı tespit edilenler bakımından zamanında tahakkuk ve tahsil edilmeyen vergiler için vergi zıyaı doğmuş sayılacaktır.

Türkiye Cumhuriyeti'nin bugüne kadar akdettiği anlaşmalar ve anlaşmaların Türkçe metinleri Gelir İdaresi Başkanlığı'nın [www.gib.gov.tr](http://www.gib.gov.tr) web sayfasında yer almaktadır.

Bu bölümde GVK'nın Geçici 67'nci maddesinin dışında kalan durumlara ilişkin genel açıklamalar yer almaktadır.

### 30.2.2.1. Gerçek Kişiler

#### 30.2.2.1.1. Tam Mükellef Gerçek Kişiler

Pay alım satım kazançları, GVK'nun Mükerrer 80'inci maddesi uyarınca gelir vergisine tabi olacaktır. Ancak anılan madde uyarınca, "ivazsız olarak iktisap edilen hisse senetleri ile tam mükellef kurumlara ait olan ve 2 (iki) yıldan fazla süreyle elde tutulan hisse senetlerinin elden çıkarılması durumunda elde edilen kazançlar vergiye tabi olmayacaktır. Hisse senetlerinin elden çıkarılmasında da kamu menkul kıymetlerinin satışında olduğu gibi, GVK'nun Mükerrer 81. maddesi uyarınca iktisap bedeli, elden çıkarıldığı ay hariç olmak üzere TÜİK tarafından belirlenen toptan eşya fiyat endeksindeki artış oranında artırılarak dikkate alınabilecektir. GVK'nun Mükerrer 81. maddesi uyarınca mal ve hakların elden çıkarılmasında iktisap bedeli, elden çıkarılan mal ve hakların, elden çıkarıldığı ay hariç olmak üzere TÜİK tarafından belirlenen toptan eşya fiyat endeksindeki artış oranında artırılarak tespit edilir. Bu endekslemenin yapılabilmesi için artış oranının %10 veya üzerinde olması şarttır.



GVK'un Madde 86/1(c) uyarınca tam mükellef gerçek kişilerin tevkif sureti ile vergilendirilmiş menkul sermaye iratları GVK'nun 103. maddesinin ikinci gelir dilimindeki tutarı aşıyor ise (bu tutar 2023 yılı için 150.000 TL'dir.) beyan edilmesi gerekir.

#### 30.2.2.1.2. Dar Mükellef Gerçek Kişiler

GVK madde (86/2) çerçevesinde dar mükellefiyette vergiye tabi gelirin tamamı, Türkiye'de tevkif suretiyle vergilendirilmiş olan ücretler, serbest meslek kazançları, menkul ve gayrimenkul sermaye iratları ile diğer kazanç ve iratlardan oluşuyorsa yıllık beyannameye tabi değildir. Dar mükellef gerçek kişilerin tevkif sureti ile vergilendirilmemiş gelirleri mevcut ise, GVK madde (101/2) uyarınca, menkul malların ve hakların elden çıkarılmasından doğan kazanç ve iratlarını mal ve hakların Türkiye'de elden çıkarıldığı yerin vergi dairesine münferit beyanname ile bildirmek zorundadır. Vergisi tevkif suretiyle alınmamış menkul sermaye iratlarının ise münferit beyanname ile 15 gün içinde vergi dairesine bildirmesi gerekmektedir. (GVK, Md. 101/5)

#### 30.2.2.2. Kurumlar

##### 30.2.2.2.1. Kurumlar Vergisi Mükelleflerinin Aktifine Kayıtlı Payların Elden Çıkarılmasından Sağlanan Kazançlar

Ticari faaliyete bağlı olarak işletme bünyesinde elde edilen alım satım kazançları ticari kazanç olarak beyan edilip vergilendirilecektir.

##### 30.2.2.2.2. Tam Mükellef Kurumlar

Öte yandan, KVK'nın 5/1-e maddesi uyarınca kurumların aktiflerinde en az iki tam yıl süreyle yer alan iştirak paylarının satışından doğan kazancın %75'lik kısmı kurumlar vergisinden istisna tutulmaktadır. Ancak bu istisnadan yararlanabilmek için satış kazancının satışın yapıldığı yılı izleyen 5. yılın sonuna kadar bilançonun pasifinde özel bir fon hesabında tutulması; satış bedelinin satışın yapıldığı yılı izleyen ikinci takvim yılı sonuna kadar tahsil edilmesi ve satışı yapan ve dolayısı ile istisnadan yararlanacak kurumun menkul kıymet ticareti ile uğraşmaması gerekmektedir.

Burada, söz konusu istisnanın amacı, kurumların bağlı değerlerinin ekonomik faaliyetlerde daha etkin bir şekilde kullanılmasına olanak sağlanması ve kurumların mali bünyelerinin güçlendirilmesidir. Bu bağlamda, aranan şartlar arasında bağlı değerlerin başka bir bağlı değere dönüşmüyor olması yer almaktadır.

İstisna edilen kazançtan beş yıl içinde sermayeye ilave dışında herhangi bir şekilde başka bir hesaba nakledilen veya işletmeden çekilen ya da dar mükellef kurumlarca ana merkeze aktarılan kısım için uygulanan istisna dolayısıyla zamanında tahakkuk ettirilmeyen vergiler ziyaa uğramış sayılır. Aynı süre içinde işletmenin tasfiyesi (KVK'ya göre yapılan devir ve bölünmeler hariç) halinde de bu hüküm uygulanır.

##### 30.2.2.2.3. Dar Mükellef Kurumlar

Dar Mükellef kurum, Türkiye'de bir işyeri açmak suretiyle veya daimi temsilci vasıtasıyla devamlı menkul kıymet alım satım işi yapan kurum statüsünde ise alım satım kazançları ticari kazanç olarak vergiye tabi olacak vergileme Tam Mükellef kurumlarda olduğu şekilde gerçekleşecektir. Yukarıda belirtildiği üzere, devamlı olarak menkul kıymet ticareti ile uğraştıklarından %75'lik kurumlar vergisi istisnasından faydalanmaları mümkün değildir.

Türkiye'de bir işyeri açmadan veya daimi temsilci vasıtasıyla menkul kıymet alım satım kazancı elde eden Dar Mükellefler açısından da ilgili kazancın Türkiye'de vergilendirilmesi söz konusu olabilir. Dar mükellef kurumların vergilendirilmesi açısından Türkiye'nin imzalamış olduğu yürürlükte bulunan Çifte Vergilendirmeyi Önleme Anlaşmalarının



hükümleri önem arz etmektedir. Söz konusu anlaşma hükümleri Türk Vergi Kanunları'ndan önce uygulanacaktır.

Hisse senetlerini Türkiye'de bir işyeri veya daimi temsilcisi vasıtasıyla olmaksızın elinde bulunduran dar mükellef kurumlara yapılan kar payı ödemeleri, tam mükellef gerçek kişilere ödenen kar paylarına ilişkin yapılan açıklamalar çerçevesinde tevkifat uygulamasına konu olacaktır. Menkul sermaye iratları üzerinden tevkif suretiyle alınmış vergiler, dar mükellef kurumlar açısından nihai vergi olup (KVK, Md. 30/9), vergisi tevkif yoluyla alınmamış menkul sermaye iratlarının beyan yoluyla vergilendirilmesi gerekmektedir.

#### **30.2.2.2.4. Vergi Tevkifatının İhraççı Tarafından Kesilmesi Sorumluluğuna İlişkin Açıklama:**

Vergi mevzuatı uyarınca 1 Ocak 2006 - 31 Aralık 2020 döneminde ise hisse senetlerinin elden çıkartılması karşılığında elde edilen kazançlar için tevkifat bankalar, aracı kurumlarca veya saklamacı kuruluşlarca, pay kar payları için tevkifat ise Ortaklıkça kesilecektir.

#### **30.2.2.3. Yabancı Fon Kazançlarının ve Bu Fonların Portföy Yöneticiliğini Yapan Şirketlerin Vergisel Durumu**

1 Ocak 2006 tarihinden itibaren Sermaye Piyasası Kurulunun düzenleme ve denetimine tabi fonlara benzer yabancı fonlar da sermaye şirketi sayılarak kurumlar vergisi mükellefi olacaklardır. KVK'ya 6322 sayılı Kanununun 35'inci maddesiyle, 15 Haziran 2012 tarihinden itibaren yürürlüğe girmek üzere, "Yabancı fon kazançlarının vergilendirilmesi" başlıklı 5/A maddesi eklenmiştir. Bu maddede, yabancı fonlar ile bu fonların aracılık işlemlerini yürüten portföy yöneticiliği yetki belgesine sahip Tam Mükellef portföy yöneticisi şirketlerin vergisel durumları düzenlenmiştir.

KVK'nın 2/1 maddesinde belirtilen yabancı fonların, portföy yöneticisi şirketler aracılığıyla organize bir borsada işlem görsün veya görmesin; (i) her türlü menkul kıymet ve sermaye piyasası aracı; (ii) vadeli işlem ve opsiyon sözleşmesi; (iii) varant; (iv) döviz; (v) emtiaya dayalı vadeli işlem ve opsiyon sözleşmesi; (vi) kredi ve benzeri finansal varlıklar; ve (vii) kıymetli maden borsalarında yapılan emtia işlemleri ile ilgili elde ettikleri kazançları için KVK'nın 5/A maddesinde sayılan şartların sağlanması durumunda; portföy yöneticisi şirketler, bu fonların daimi temsilcisi sayılmayacak ve bunların iş yerleri de bu fonların iş yeri veya iş merkezi olarak kabul edilmeyecektir.

Dolayısıyla, yabancı fonların bu kapsamda elde ettikleri kazançları için beyanname verilmeyecek ve diğer kazançlar nedeniyle beyanname verilmesi hâlinde de bu kazançlar beyannameye dahil edilmeyecektir.

Bu uygulamanın, yabancı fonların Türkiye kaynaklı gelirleri üzerinden yapılacak vergi kesintisine etkisi yoktur.

Türkiye'de bulunan, aktif büyüklüğünün %51'inden fazlası taşınmazlardan oluşan şirketlere ait paylar veya ortaklık payları veya bunlara ilişkin vadeli işlem ve opsiyon sözleşmeleri elde edilen kazançlar bu uygulama kapsamında değerlendirilmeyecektir.

#### **30.3. Paylara İlişkin Kar Paylarının Ve Kâr Payı Avanslarının Vergilendirilmesi**

KVK 15/2 ve 30/3'üncü maddeleri ile GVK'nın 94/6-b maddesine 4842 sayılı Bazı Kanunlarda Değişiklik Yapılması Hakkında Kanun'la yapılan değişikliklerle, tevkifat kârın dağıtılması aşamasına bırakılmıştır. Bu kapsamda GVK'nın 94/6-b maddesi ve Kurumlar Vergisi Kanunu'nun 15/2 ve 30/3'üncü maddeleri uyarınca, Tam Mükellef kurumlarca; (i) Tam Mükellef gerçek kişilere; (ii) gelir ve kurumlar vergisi mükellefiyeti olmayanlara; (iii) gelir ve kurumlar vergisinden muaf olanlara; (iv) Dar Mükellef gerçek kişilere; (v) Dar

Mükellef kurumlara (Türkiye'de bir işyeri veya daimi temsilci aracılığıyla kâr payı elde edenler hariç); ve gelir ve kurumlar vergisinden muaf olan Dar Mükelleflere dağıtılan kâr payları üzerinden 21202 tarih 1923 12302 tarih ye 4936 Sayılı Cumhurbaşkanlığı Kararı gereğince 22.12.2021 tarihinden itibaren %10 oranında, tevkifat yapılacaktır (girişim sermayesi yatırım fonları ve ortaklıkları için bu oran %0 oranında uygulanır). Tam Mükellef kurumlarca; (i) Tam Mükellefler kurumlara ve (ii) işyeri ve daimi temsilci vasıtasıyla faaliyette bulunan Dar Mükellef kurumlara dağıtılan kâr payları tevkifata tabi değildir.

### 30.3.1. Gerçek Kişiler

#### 30.3.1.1. Tam Mükellef Gerçek Kişiler

GVK'ya 4842 sayılı Kanunla eklenen 22/2 maddesi uyarınca Tam Mükellef kurumlardan elde edilen, GVK'nın 75/2 maddesinin (1), (2) ve (3) numaralı bentlerinde yazılı kâr paylarının yarısı gelir vergisinden müstesnadır. Kurumlar kâr payı dağıtırken, gelir vergisinden istisna edilen kısım olan yarısı (%50'si) dahil olmak üzere dağıtılan kâr payının tamamı (%100'ü) üzerinden %15 oranında gelir vergisi tevkifatı yapmaktadır. Kâr payının yıllık vergi/beyannameinde beyan edilmesi hâlinde, söz konusu vergi tevkifatı yıllık vergi beyannameinde hesaplanan gelir vergisi tutarından mahsup edilir. GVK'nın 86/1 -c maddesi uyarınca, GVK'nın (86/1-c) maddesi uyarınca, tevkif yoluyla vergilendirilmiş bulunan ve gayrisafi tutarları; 2023 yılı gelirleri için 150.000 TL'yi aşan ve tam mükellef kurumlardan elde edilen kâr payları için beyanname verilmesi gerekecektir.

Ayrıca, kârın sermayeye eklenmesi kâr dağıtımını sayılmaz.

Beyan edilen tutar üzerinden hesaplanan gelir vergisinden, kurum bünyesinde kârın dağıtım aşamasında yapılan %10 oranındaki vergi kesintisinin tamamı (istisnaya tabi olan kısım dahil) mahsup edilecek olup, mahsup sonrası kalan tutar genel hükümler çerçevesinde red ve iade edilecektir. Kâr payı avansları da kâr payları ile aynı kapsamda vergilendirilmektedir.

#### 30.3.1.2. Dar Mükellef Gerçek Kişiler

GVK'nın 94/6-b maddesi uyarınca, tam mükellef kurumlarca dar mükellef gerçek kişilere dağıtılan kâr payları üzerinden Bakanlar Kurulunca belirlenen oranlarda (bugün için bu oran %10'dur.) tevkifat yapılacaktır. Türkiye'nin taraf olduğu bazı çifte vergilendirmeyi önleme anlaşmalarında daha düşük tevkifat oranları belirlenebilmektedir.

Dar mükellef gerçek kişiler açısından kâr paylarının tevkifat suretiyle vergilendirmesi nihai vergileme olup, dar mükelleflerce bu gelirler için gelir vergisi beyanname verilmesine gerek bulunmamaktadır.

Diğer taraftan GVK'nın 101. Maddesinin 5 no'lu fıkrası gereğince dar mükellef gerçek kişilerin vergisi tevkif suretiyle alınmamış menkul sermaye iratlarını, Türkiye'de elde edildiği yerin vergi dairesine münferit beyanname ile beyan etmeleri gerekmektedir.

### 30.3.2. Kurumlar

#### 30.3.2.1. Tam Mükellef Kurumlar

Ticari faaliyete bağlı olarak ticari işletme bünyesinde elde edilmesi hâlinde tevkifat yapılmayacak söz konusu gelirler ticari kazanç olarak beyan edilecektir. KVK'nın 6. maddesinde kapsamındaki safi kurum kazancı, GVK'nın ticari kazancı düzenleyen hükümlerine göre belirlenecektir. İzahname tarihindeki yürürlükte olan mevzuat gereğince 2023 yılı için belirlenen kurumlar vergisi oranı ise %25 'tir.



17.11.2020 tarih ve 31307 sayılı Resmi Gazete'de yayımlanan 7256 sayılı Bazı Alacakların Yeniden Yapılandırılması ile Bazı Kanunlarda Değişiklik Yapılması Hakkında Kanun ile 5520 Sayılı Kurumlar Vergisi Kanunu'nun 32. maddesine eklenen altıncı fıkra uyarınca, payları Borsa İstanbul Pay Piyasasında ilk defa işlem görmek üzere en az %20 oranında halka arz edilen kurumlar hakkında, paylarının ilk defa halka arz edildiği hesap döneminden başlamak üzere beş hesap dönemi için, kurum kazançlarına kurumlar vergisi oranı 2 puan indirimli olarak uygulanacaktır.

Ancak, KVK'nın 5/a-1 maddesi uyarınca, Tam Mükellef başka bir kuruma iştirak nedeniyle elde edilen kâr payları, yatırım fonlarının katılım belgeleri ile yatırım ortaklıklarının pay senetlerinden elde edilen kâr payları hariç, kurumlar vergisinden müstesnadır. Diğer fon ve yatırım ortaklıklarının katılma payları ve hisse senetlerinden elde edilen kar payları bu istisnadan yararlanamaz.

### 30.3.2.2. Dar Mükellef Kurumlar

KVK'nın 30/3 maddesi uyarınca, tam mükellef kurumlarca dar mükellef kurumlara dağıtılan kâr payları üzerinden Bakanlar Kurulunca belirlenen oranlarda (bugün için bu oran %10'dur) tevkifat yapılacaktır. Türkiye'nin taraf olduğu bazı çifte vergilendirmeyi önleme anlaşmalarında daha düşük tevkifat oranları belirlenebilmektedir.

Ancak, Çifte Vergilendirmeye Önleme Anlaşmaları hükümlerinden yararlanabilmesi için ilgili ülkenin yetkili makamları tarafından düzenlenerek imzalanmış mukimlik belgesinin aslının ve noter veya ilgili ülkedeki Türk Konsolosluklarınca tasdikli Türkçe tercümesinin ilgili vergi dairesine, banka ve aracı kurumlar vasıtasıyla veya doğrudan ibraz edilmesi gerekmektedir. Bir takvim yılına ilişkin mukimlik belgesi, sadece o yıl için izleyen yılın dördüncü ayına kadar geçerli olup, dar mükellef kurumlar tarafından ise üç yılda bir yenilenmesi gerekmektedir.

Dar mükellef kurumların, Türkiye'de bir işyeri veya daimi temsilci aracılığı olmaksızın elde ettikleri kâr payları için tevkifat suretiyle vergilendirme nihai vergileme olup, dar mükelleflerin bu gelirler için Türkiye'de beyanname vermelerine gerek bulunmamaktadır.

## 31. İHRAÇÇI VEYA HALKA ARZ EDEN TARAFINDAN VERİLEN İZİN HAKKINDA BİLGİ

Yoktur.

## 31A İZAHNAME KULLANIM İZİNİNİN BELİRLENEN BİR VEYA DAHA FAZLA YETKİLİ KURULUŞA VERİLMESİ DURUMUNDA VERİLECEK İLAVE BİLGİLER

Yoktur.

## 31B İZAHNAME KULLANIM İZİNİNİN TÜM YETKİLİ KURULUŞA VERİLMESİ DURUMUNDA VERİLECEK İLAVE BİLGİLER

Yoktur.

## 32. İNCELEMAYA AÇIK BELGELER

Aşağıdaki belgeler Ekinciler Caddesi, Elbistan Sokak SAS Plaza No: 10 Kat: 3 Daire: 9 Kavacık-Beykoz/İstanbul adresindeki ihraççının merkezi ve başvuru yerleri ile ihraççının internet sitesi ([www.sekuro.com.tr](http://www.sekuro.com.tr)) ile Kamuyu Aydınlatma Platformunda (KAP) tasarruf sahiplerinin incelemesine açık tutulmaktadır:





